

ÇARŞAMBA KAYMAKAMLIĞI
ATATÜRK İLKOKULU MÜDÜRLÜĞÜ
2024-2028 STRATEJİK PLANI



İSTİKLALMARŞI

Korkma, sönmez bu şafaklarda yüzen al sancak;
Sönmeden yurdumun üstünde tüten en son ocak.
O benim milletimin yıldızıdır, parlayacak;
O benimdir, o benim milletimindir ancak.

Çatma, kurban olayım, çehreni ey nazlı hilal!
Kahrıman ırkıma bir gül! Ne bu şiddet, bu celal?
Sana olmaz dökülen kanlarımız sonra helal...
Hakkıdır Hakk'a tapan milletimin istiklal!

Ben ezelden beridir hür yaşadım, hür yaşarım.
Hangi çılgın bana zincir vuracakmış? Şaşarım!
Kükremiş sel gibiyim, bendimi çiğner, aşarım.
Yırtarım dağları, enginlere sığmam, taşarım.

Garbin afakını sarmışsa çelik zırhlı duvar,
Benim iman dolu göğsüm gibi serhaddim var.
Ulusun, korkma! Nasıl böyle bir imanı boğar,
"Medeniyet!" dediğin tek dişi kalmış canavar?

Arkadaş! Yurduma alçakları uğratma sakın.
Siper et gövdeni, dursun bu hayasızca akın.
Doğacaktır sana va'detleri günler Hakk'ın...
Kim bilir, belki yarın, belki yarından da yakın.

Bastığın yerleri "toprak!" diyerek geçme, tanı:
Düşün altındaki binlerce kefessiz yatanı.
Sen şehit oğlusun, incitme, yazıktır atanı:
Verme, dünyaları alsan da, bu cennet vatanı.

Kim bu cennet vatanın uğruna olmaz ki feda?
Şüheda fışkıracak toprağı sıksan, şühedal
Canı, cananı bütün varımı alsın da Huda,
Etmesin tek vatanımdan beni dünyada cüda.

Ruhumun senden, İlahi, şudur ancak emeli:
Değmesin mabedimin göğsüne namahrem eli.
Bu ezanlar ezanlar-ki şahadetleri dinin temeli
Ebedi yurdumun üstünde benim inlemeli.

O zaman vecd ile bin secde eder-varsa-taşım,
Her yerihandan, İlahi, boşanıp kanlı yaşım,
Fışkırır ruh-ı mücerred gibi yerden na'şım;
O zaman yükselerek arşa değer belki başım.

Dalgalar sen de şafaklar gibi ey şanlı hilal!
Olsun artık dökülen kanlarımın hepsi helal!
Ebediyen sana yok, ırkıma yok izmihlal!
Hakkıdır, hür yaşamış bayrağımın hürriyet;
Hakkıdır, Hakk'a tapan, milletimin istiklal!

Nezet Akif ERSOY

Öğretmenler;
Yeni Nesil Sizin
Eseriniz Olacaktır.

H. Öztürk

GENÇLİĞE HİTABE

Ey Türk gençliği! Birinci vazifen, Türk İstiklalini, Türk cumhuriyetini, İlelebet, muhafaza ve müdafaa etmektir.

Mevcutiyetinin ve istikbalinin yegane temeli budur. Bu temel, senin, en kıymetli hazinendir. İstikbalde dahi, seni, bu hazineden, mahrum etmek isteyenler, dahili ve harici, bedahatların olacaktır. Bir gün, istiklal ve cumhuriyeti müdafaa mecburiyetine düşersen, vazifeye atılmak için, içinde bulunacağın vaziyetin imkan ve şartlarını düşünmeyeceksin! Bu imkan ve şartlar, çok namüsalih bir mahiyette tezahür edebilir. İstiklal ve cumhuriyetine kastedecek düşmanlar, bütün dünyada emsali görülmemiş bir galibiyetin müessesili olabilirler. Cebren ve hile ile aziz vatanın, bütün kalelerini zaft edilmiş, bütün tersanelerine girilmiş, bütün ordularını dağıtılmış ve memleketin her köşesi bilfiil işgal edilmiş olabilir. Bütün bu şartların daha elim ve daha vahim olmak üzere, memleketin dahilinde, iktidara sahip olanlar gaflet ve dalalet ve hatta hıyanet içinde bulunabilirler. Hatta bu iktidar sahipleri şahsi menfaatlerini, müstevlerin siyasi emelleriyle tevhit edebilirler. Millet, fakr u zaruret içinde harap ve bîtap düşmüş olabilir.

Ey Türk istikbalinin evladı! İşte, bu ahval ve şartlar içinde dahi, vazifen; Türk istiklal ve cumhuriyetini kurtarmaktır! Muhtaç olduğun kudret, damarlarındaki asil kanda, mevcuttur!

H. Öztürk



Okul/Kurum Bilgileri

İli: Samsun		İlçesi: Çarşamba	
Adres:	Sungurlu Mahallesi İhsan Türköz Sokak No:1	Coğrafi Konum (link)	6P2F+49 Çarşamba, Samsun
Telefon Numarası:	362 8331257	Faks Numarası:	
e- Posta Adresi:	724364@meb.k12.tr	Web sayfası adresi:	http://carsambaaturk.meb.k12.tr
Kurum Kodu:	724364	Öğretim Şekli:	Tekli Eğitim

SUNUŞ

“Eđitimdir ki bir milleti ya hür, bađımsız, řanlı, yüksek bir topluluk halinde yařatır; ya da milleti esaret ve sefalete terk eder. “ (Mustafa Kemal Atatürk)

Bir milleti hür, bađımsız, řanlı, yüksek bir topluluk haline getirecek olan eđitim, amaç ve hedefleri önceden belli olan, anlık kararlarla deđil de belli bir strateji dâhilinde yürütölen eđitimdir. Mustafa Kemal Atatürk’ün yukarıdaki sözünde vurguladıđı “eđitim” de ancak planlı bir eđitimdir. Bu nedenle Atatürk İlkokulu olarak 2024 – 2028 yılları arasında hedeflerimizi belirleyerek bu alanda çalışmalarımıza hız vereceđiz.

Atatürk İlkokulu olarak bizler cumhuriyetin yüzüncü yılında bilgi toplumunun gün geçtikçe artan bilgi arayışını karşılayabilmek için eđitim, öğretim, topluma hizmet görevlerimizi arttırmak istemekteyiz. Var olan değerlerimiz dođrultusunda dürüst, tarafsız, adil, sevgi dolu, iletişime açık, çözüm üreten, yenilikçi, önce insan anlayışına sahip bireyler yetiřtirmek bizim temel hedefimizdir.

Atatürk İlkokulu stratejik planlama çalışmasına önce durum tespiti, yani okulun SWOT analizi yapılarak başlanmıştır. SWOT analizi tüm idari personelin ve öğretmenlerin katılımıyla uzun süren bir çalışma sonucu ilk şeklini almış, varılan genel sonuçların sadeleřtirilmesi ise Okul yönetimi ile öğretmenlerden den oluşan beř kişilik bir kurul tarafından yapılmıştır. Daha sonra SWOT sonuçlarına göre stratejik planlama aşamasına geçilmiştir. Bu süreçte okulun amaçları, hedefleri, hedeflere ulaşmak için gerekli stratejiler, eylem planı ve sonuçta başarı veya başarısızlığın göstergeleri ortaya konulmuştur. Denilebilir ki SWOT analizi bir kilometre taşıdır okulumuzun bugünkü resmidir ve stratejik planlama ise bugünden yarına nasıl hazırlanmamız gerektiđine dair kalıcı bir belgedir. Stratejik Plan' da belirlenen hedeflerimizi ne ölçüde gerçekleřtirdiđimiz, plan dönemi içindeki her yılsonunda gözden geçirilecek ve gereken revizyonlar yapılacaktır.

Atatürk İlkokulu Stratejik Planı (2024- 2028)’de belirtilen amaç ve hedeflere ulaşmamızın okulumuzun gelişme ve kurumsallaşma süreçlerine önemli katkılar sağlayacağına inanmaktayız.

Planın hazırlanmasında emeđi geçen Strateji Yönetim Ekibi’ne ve uygulanmasında yardımcı olacak İlçe Milli Eđitim Müdürlüğü, AR-GE birim sorumlusu olmak üzere tüm kurum ve kuruluşlara öğretmen, öğrenci ve velilerimize teřekkür ederim.

Hasan DEMİR
Okul Müdürü

İÇİNDEKİLER

1. GİRİŞ VE STRATEJİK PLANIN HAZIRLIK SÜRECİ

- 1.1. Strateji Geliştirme Kurulu ve Stratejik Plan Ekibi.....6.
- 1.2. Planlama Süreci..... .6

2. DURUM ANALİZİ

- 2.1. Kurumsal Tarihçe.....7
- 2.2. Uygulanmakta Olan Planın Değerlendirilmesi.....8
- 2.3. Mevzuat Analizi.....9
- 2.4. Üst Politika Belgelerinin Analizi.....10
- 2.5. Faaliyet Alanları ile Ürün ve Hizmetlerin Belirlenmesi.....11
- 2.6. Paydaş Analizi.....18
- 2.7. Kuruluş İçi Analiz.....18
 - 2.7.1. Teşkilat Yapısı..... . 18
 - 2.7.2. İnsan Kaynakları..... 18
 - 2.7.3. Teknolojik Düzey..... . 22
 - 2.7.4. Mali Kaynaklar.....23
 - 2.7.5.İstatistik Veriler.....24
- 2.8. Dış Çevre Analizi(Politik,Ekonomik,Sosyal,Teknolojik,Yasal ve Çevresel Çevre Analizi (PESTLE).....25.
- 2.9. Güçlü ve Zayıf Yönler ile Fırsatlar ve Tehditler (GZFT)Analizi26
- 2.10.Tespit ve İhtiyaçların Belirlenmesi.....28

3. GELECEĞE BAKIŞ

- 3.1. Misyon.....30
- 3.2. Vizyon.....30
- 3.3. Temel Değerler.....30

4. AMAÇ,HEDEFVESTRATEJİLERİN BELİRLENMESİ

- 4.1. Amaçlar.....31
- 4.2. Hedefler.....32.
- 4.3. Performans Göstergeleri.....34
- 4.4. Stratejilerin Belirlenmesi.....39
- 4.5. Maliyetlendirme.....39

1. GİRİŞ VE STRATEJİK PLANIN HAZIRLIK SÜRECİ

1.1. Strateji Geliştirme Kurulu ve Stratejik Plan Ekibi

Strateji Geliştirme Kurulu: Okul müdürünün başkanlığında, bir okul müdür yardımcısı, bir öğretmen ve okul/aile birliği başkanı ile bir yönetim kurulu üyesi olmak üzere 5 kişiden oluşan üst kurul kurulur.

Stratejik Plan Ekibi: Okul müdürü tarafından görevlendirilen ve üst kurul üyesi olmayan okul müdür yardımcısı başkanlığında, belirlenen öğretmenler ve gönüllü velilerden oluşur.

Tablo 1. Strateji Geliştirme Kurulu ve Stratejik Plan Ekibi Tablosu

Strateji Geliştirme Kurulu Bilgileri		Stratejik Plan Ekibi Bilgileri	
Adı Soyadı	Ünvanı	Adı Soyadı	Ünvanı
Hasan DEMİR	Okul Müdürü	Bilal KARACA	Müdür Yardımcısı
Mustafa YILDIRIM	Müdür Yardımcısı	Murat YALÇIN	Öğretmen
Adem AKSAR	Sınıf Öğretmeni	Adnan ÖZÇELİK	Öğretmen
Nurten YILMAZ	Rehber Öğretmen	Ahmedi Hüsamettin AKDİN	Öğretmen
Zülfü KARACA	Okul Aile Birliği Başkanı	Fatih KÜÇÜK	Veli
Musa BALA	Okul Aile Birliği Yönetim Kurulu Üye	Tuğbağ ŞAHİN	Veli

1.2. Planlama Süreci:

2024-2028 dönemi stratejik plan hazırlanma süreci Strateji Geliştirme Kurulu ve Stratejik Plan Ekibinin oluşturulması ile başlamıştır. Ekip tarafından oluşturulan çalışma takvimi kapsamında ilk aşamada durum analizi çalışmaları yapılmış ve durum analizi aşamasında, paydaşlarımızın plan sürecine aktif katılımını sağlamak üzere paydaş anketi, toplantı ve görüşmeler yapılmıştır. Durum analizinin ardından geleceğe yönelim bölümüne geçilerek okulumuzun/kurumumuzun amaç, hedef, gösterge ve stratejileri belirlenmiştir.

2. DURUM ANALİZİ

Kurumumuz amaç ve hedeflerinin geliştirilebilmesi için sahip olunan kaynakların tespiti, güçlü ve zayıf taraflar ile kurumun kontrolü dışındaki olumlu ya da olumsuz gelişmelerin saptanması amacıyla Atatürk İlkokulu Müdürlüğüne mevcut durum analizi yapılmıştır. Stratejik planlama sürecinin ilk adımı olan durum analizi, okulumuzun/kurumumuzun “neredeyiz?” sorusuna cevap vermektedir. Okulumuzun/kurumumuzun geleceğe yönelik amaç, hedef ve stratejiler geliştirebilmesi için öncelikle mevcut durumda hangi kaynaklara sahip olduğu ya da hangi yönlerinin eksik olduğu ayrıca, okulumuzun/kurumumuzun kontrolü dışındaki olumlu ya da olumsuz gelişmelerin neler olduğu değerlendirilmiştir. Dolayısıyla bu analiz, okulumuzun/kurumumuzun kendisini ve çevresini daha iyi tanımasına yardımcı olacak ve stratejik planın sonraki aşamalarından daha sağlıklı sonuçlar elde edilmesini sağlayacaktır.

Durum analizi bölümünde, aşağıdaki hususlarla ilgili analiz ve değerlendirmeler yapılmıştır;

- Kurumsal tarihçe
- Uygulanmakta olan planın değerlendirilmesi
- Mevzuat analizi
- Üst politika belgelerinin analizi
- Faaliyet alanları ile ürün ve hizmetlerin belirlenmesi
- Paydaş analizi
- Kuruluş içi analiz
- Dış çevre analizi (Politik, ekonomik, sosyal, teknolojik, yasal ve çevresel analiz)
- Güçlü ve zayıf yönler ile fırsatlar ve tehditler (GZFT) analizi
- Tespit ve ihtiyaçların belirlenmesi

2.1. Kurumsal Tarihçe

Okulumuz, Yeşilirmak İlkokulu olarak, ilçenin batı yakasında, Sungurlu Mahallesi'nde kurulmuştur. Okulun tarihçesine alt özel bir kaynak olmaması bizi, çevredeki yaşlı kişilerin anlattıklarını, ilgi ile ilgili bulabildiğimiz yazılı kaynakların incelenerek okulumuz tarihçesini oluşturma yoluna itmiştir. Yeşilirmak İlkokuluyla ilgili bilgi vermeden, ilçenin Cumhuriyet öncesi ve sonrası durumunu kısaca anımsamanın yararı vardır. Çeşitli kaynakların ilçedeki eğitim kurumlarıyla ilgili görüşleri farklıdır. Trabzon vilayet salnamesi 1830 sonunda ilçede 5 medrese, 1 ortaokul, 4 ilkokul, 1 Rum ve 1 Ermeni okulundan bahsetmektedir. 1888 devlet salnamesi Çarşamba' daki rüştiyede 42 Öğrencinin, 1838 ve 1303 maarif salnamesine göre ise Çarşamba rüştiyesinde, 1898 yılında 60, 1903 yılında 31 öğrencinin okuduğu kaydedilmektedir.

Yeşilirmak İlkokulunun 1931 den sonraki görünüşü. Çevre araştırmalarımıza göre 18. yüzyılın sonlarına doğru ilçede doğu yakasında 2 ilkokuldan bahsedilmektedir. Bu okullar ilk yerleşim yeri olan Kuşdoğanlı ve Tayyarpasha adını alan ilkokullardır.

Kurtuluş savaşı sonrası, azınlıkların ilçeyi terk etmesiyle doğu yakadaki okullardan (Tayyarpasha) bir tanesi azınlıkların yerleşim yeri olan Sungurlu Mahallesi'ne (okulu- muzun şimdiki yeri) taşınır. Burada 12 yıl öğretim yapıldıktan sonra restore edilir. O ana kadar okulun adı Tayyar pasha'dır. Okulun adından dolayı sokakta Tayyar pasha sokağı adını alır.

Restore edilen Tayyarpasha ilkokulunun adı, ilçeden akan Yeşilirmak'tan esinlenerek adı YEŞİLIRMAK olarak değiştirilmiştir. Okuldaki yazılı belgelerden (öğrenci mezuniyet defteri) anlaşıldığına göre, Yeşilirmak İlkokulu ilk mezunlarını 1925 yılında vermiştir. Buna göre de ilk resmi kayıtların 1920-1921 yıllarında yapıldığını düşünebiliriz.

İlçe nüfusunun çevreden gelenlerin yoğun olması okulun bulunduğu Sungurlu Mahallesi'ni de etkilemiş, 1976 yılında okul mevcut öğrenci sayısını taşıyamayacak duruma gelmiştir. Bu nedenle 1976 yılında eski bina yıkılarak yerine yeni bina yapılmıştır.

1997-1998 öğretim yılından itibaren 5 yıllık ilköğretim ve 3 yıllık ortaokul eğitimi birleştirilerek sekiz yıllık kesintisiz bir ilköğretim süreci uygulamaya başlaması nedeniyle Atatürk İlköğretim Okulu olarak değiştirilmiştir.

2012-2013 öğretim yılından itibaren 12 Yıllık Zorunlu Eğitim Sistemi (4+4+4 eğitim sistemi Türkiye'de başlayan eğitim sistemi uygulamaya başlaması nedeniyle Atatürk İlköğretim Okulu olarak değiştirilmiştir.

2023 yılı Kasım ayından itibaren binalara deprem güçlendirme ve onarım işlemleri yapılmıştır.

2.2. Uygulanmakta Olan Stratejik Planın Değerlendirilmesi

2019 yılında yürürlüğe giren Atatürk İlkokulu Müdürlüğü 2019-2023 Stratejik Planı; giriş ve planlama, durum analizi, misyon, vizyon ve temel değerlendirme, amaç, hedef ve eylemler, maliyetlendirme olmak üzere dört bölümden oluşturulmuştur.

Stratejik amaçlarımızdan , “Öğrencilerimizin sosyal ve kültürel aktivelerinin geliştirilmesi ” ilkesinin belirlenen stratejik hedef ve performans göstergelerine göre gerçekleştirildiği saptanmıştır. Bu kapsamda okul-aile iş birliğinin artırıldığı ve öğretmenlerin etkili çalışmalar yürüttüğü performans göstergeleri ile sabittir. Ülkemizde yaşanan pandemi sürecinin bu ilke üzerindeki olumsuz etkilerinin müteakip eğitim-öğretim yılından itibaren kaybolduğu gözlemlenmiştir.

Stratejik amaçlarımızdan, “Öğrencilerimize kitap okuma alışkanlığı ve etkili okuma alışkanlığı kazandırılması” ilkesinin öğretmen ve velilerin gayretleriyle performans göstergeleri ve paydaş analizleriyle hedeflenen seviyeye ulaştığı gözlemlenmiştir. Yürütülen projelerin bu kapsamda oldukça faydalı olduğu gözlemlenmiştir.

Stratejik amaçlarımızdan olan “Kurumun teknolojik altyapısını ve teknolojik okur yazarlık düzeyi ile teknolojik yetkinliği güçlendirmek” ilkesinin ise Milli Eğitim Bakanlığımızın başlatmış olduğu “FATİH” projesinin ilçemizde büyük oranda tamamlanması, yönetim ve organizasyon yapısının dinamik tutulması, proje odaklı çalışmalarının sağlanması, ÖBA üzerinden eğitim/seminer/kurs sayısının ve bunlara katılan personel sayısının artırılması çalışmaları sayesinde bu stratejik amacımızın da büyük ölçüde gerçekleştiği görülmektedir.

Stratejik amacımız olan “Eğitim-öğretim sürecinin dışında kalmış tüm bireylerin tespit edilerek eğitim öğretime erişimi sağlamak ” hedefimize tamamen ulaşılmıştır. Ancak okulumuza gelen yabancı uyruklu öğrencilerde görülen adaptasyon sürecinden kaynaklı sorunlar ile Roman vatandaşların devamını sağlamada yaşanan sıkıntılar nedeni ile devamsızlık noktasında bazı problemler yaşanmaktadır.

Stratejik amaçlarımızdan olan “ Fiziki olarak okulumuzun öğrenci ve personellerimizin eğitim- öğretim

odaklı ilgilerini çekecek şekilde düzenlemek ” hedefimizin de performans göstergeleri ve paydaş analizleri neticesinde istenen düzeyde gerçekleştiği tespit edilmiştir. Okulumuzun giriş bölümüne Atatürk ve ödül köşesi yapılması, merdivenler, kat girişleri ve duvarlar ile sınıf kapılarına temalı kaplamalar yapılmasının istenen etkiyi uyandırdığı gözlemlenmiştir.

2.3. Yasal Yükümlülükler ve Mevzuat Analizi

Atatürk İlkokulu Müdürlüğü, Anayasanın 42. Maddesi gereğince oluşturulmuş bir yapıya sahip olup; faaliyet alanlarına yön veren ve kurumun misyonuna, vizyonuna ulaşmasını sağlayan “652 Sayılı Kanun Hükmünde Kararname” ile belirlenen Millî Eğitim Bakanlığının görevleri çerçevesinde ve “İlköğretim Kurumları Yönetmeliği” doğrultusunda çalışmalarını sürdürmektedir. Bahsi geçen yönetmelik, teşkilat yapısı, yöneticilerin görevleri ve işbölümü, hizmet birimleri ve oluşturulan kurul/komisyonları kapsamaktadır. Atatürk İlkokulu Müdürlüğü, Millî Eğitim Bakanlığının taşra teşkilatında yer alan bir kurumdur. Millî Eğitim Bakanlığının devlet adına üstlendiği sorumluluğun yerine getirilmesi, Kanun, Kanun Hükmünde Kararname, Tüzük, Yönetmelik, Yönerge, Genelge ve Emirler doğrultusunda Millî Eğitim temel ilkeleri çerçevesinde kendisine bağlı birimleri izlemek, değerlendirmek ve geliştirme yönüyle sorumlulukları tanımlanmıştır. Atatürk İlkokulu Müdürlüğü yasal yükümlülükleri çerçevesinde, okul öncesi, temel eğitim birinci kademe (1,2,3 ve 4. Sınıf) alanlarında Türkiye Cumhuriyeti vatandaşları ve yabancı uyruklulara eğitim ve öğretim hizmetleri sunmaktadır.

Mevzuat Adı Yasal Yükümlülük (Görevler)	Dayanak (Kanun, Yönetmelik, Genelge ve no'su)
Her Türk çocuğuna iyi bir vatandaş olmak için gerekli temel bilgi, beceri, davranış ve alışkanlıkları kazandırmak; onu millî ahlak anlayışına uygun olarak yetiştirmek.	1739 sayılı kanununun 23. maddesi, 222 sayılı kanununun 1. maddesi,
Her Türk çocuğunu ilgi, istidat ve kabiliyetleri yönünden yetiştirerek hayata ve üstöğrenime hazırlamak	1739 sayılı kanununun 23. maddesi.
Öğrencilere, Atatürk ilke ve inkılaplarını benimsetme; Türkiye Cumhuriyeti Anayasası'na ve demokrasinin ilkelerine, insan hakları, çocuk hakları ve uluslar arası sözleşmelere uygun olarak haklarını kullanma, başkalarının haklarına saygı duyma, görevini yapma ve sorumluluk yüklenebilen birey olma bilincini kazandırmak	Okul Öncesi Eğitim ve İlköğretim Kurumları Yönetmeliği 5. maddesi
Öğrencilerin, millî ve evrensel kültür değerlerini tanımlarını, benimsemelerini, geliştirmelerini bu değerlere saygı duymalarını sağlamak	Okul Öncesi Eğitim ve İlköğretim Kurumları Yönetmeliği
Öğrencileri, kendilerine, ailelerine, topluma ve çevreye olumlu katkılar yapan, kendisi, ailesi ve çevresi ile barışık, başkalarıyla iyi ilişkiler kuran, iş birliği içinde çalışan, hoşgörülü ve paylaşmayı bilen, dürüst, erdemli, iyi ve mutlu yurttaşlar olarak yetiştirmek.	Okul Öncesi Eğitim ve İlköğretim Kurumları Yönetmeliği
Öğrencilere bireysel ve toplumsal sorunları tanıma ve bu sorunlara çözüm yolları arama alışkanlığı kazandırmak.	Okul Öncesi Eğitim ve İlköğretim Kurumları Yönetmeliği
Öğrencilere, toplumun bir üyesi olarak kişisel sağlığının yanı sıra ailesinin ve toplumun sağlığını korumak için gerekli bilgi ve beceri, sağlıklı beslenme ve yaşam tarzı konularında bilimsel geçerliliği olmayan bilgiler yerine, bilimsel bilgilerle karar verme alışkanlığını kazandırmak.	Okul Öncesi Eğitim ve İlköğretim Kurumları Yönetmeliği
Öğrencilerin becerilerini ve zihinsel çalışmalarını birleştirerek çok yönlü gelişmelerini sağlamak	Okul Öncesi Eğitim ve İlköğretim Kurumları Yönetmeliği

Öğrencileri kendilerine güvenen, sistemli düşünebilen, girişimci, teknolojiyi etkililiçimde kullanabilen, planlı çalışma alışkanlığına sahip estetik duyguları ve yaratıcılıkları gelişmiş bireyler olarak yetiştirmek.	Okul Öncesi Eğitim ve İlköğretim Kurumları Yönetmeliği
Öğrencilerin ilgi alanlarının ve kişilik özelliklerinin ortaya çıkmasını sağlamak, meslekleri tanıtmak ve seçeceği mesleğe uygun okul ve kurumlara yönlendirmek	Okul Öncesi Eğitim ve İlköğretim Kurumları Yönetmeliği
Öğrencileri derslerde uygulanacak öğretim yöntem ve teknikleriyle sosyal, kültürel ve eğitsel etkinliklerle kendilerini geliştirmelerine ve gerçekleştirmelerine yardımcı olmak	Okul Öncesi Eğitim ve İlköğretim Kurumları Yönetmeliği
Öğrencileri ailesine ve topluma karşı sorumluluk duyabilen, üretken, verimli, ülkenin ekonomik ve sosyal kalkınmasına katkıda bulunabilen bireyler olarak yetiştirmek.	Okul Öncesi Eğitim ve İlköğretim Kurumları Yönetmeliği
Doğayı tanıma, sevmeye ve koruma, insanın doğaya etkilerinin neler olabileceğine ve bunların sonuçlarının kendisini de etkileyebileceğine ve bir doğa dostu olarak çevreyi her durumda koruma bilincini kazandırmak	Okul Öncesi Eğitim ve İlköğretim Kurumları Yönetmeliği
Öğrencilere bilgi yüklemek yerine, bilgiye ulaşma ve bilgiyi kullanma yöntem ve tekniklerini öğretmek	Okul Öncesi Eğitim ve İlköğretim Kurumları Yönetmeliği
Öğrencileri bilimsel düşünme, araştırma ve çalışma becerilerine yönlendirmek.	Okul Öncesi Eğitim ve İlköğretim Kurumları Yönetmeliği
Öğrencilerin, sevgi ve iletişimin desteklediği gerçek öğrenme ortamlarında düşünsel becerilerini kazanmalarına, yaratıcı güçlerini ortaya koymalarına ve kullanmalarına yardımcı olmak.	Okul Öncesi Eğitim ve İlköğretim Kurumları Yönetmeliği
Öğrencilerin kişisel ve toplumsal araç-gereci, kaynakları ve zamanı verimlilikle kullanmalarını, okuma zevk ve alışkanlığı kazanmalarını sağlamak.	Okul Öncesi Eğitim ve İlköğretim Kurumları Yönetmeliği

2.4. Üst Politika Belgeleri Analizi

Millî Eğitim Bakanlığına görev ve sorumluluk yükleyen amir hükümlerin tespit edilmesi için tüm üst politika belgeleri ayrıntılı olarak taranmış ve bu belgelerde yer alan politikalar incelenmiştir. Bu çerçevede Atatürk İlkokulu Müdürlüğü 2024-2028 Stratejik Planı'nın stratejik amaç, hedef, performans göstergeleri ve stratejileri hazırlanırken bu belgelerden yararlanılmıştır.

Millî Eğitim Bakanlığı 2024 Eğitim Vizyonu merkezde olmak üzere üst politika belgeleri temel üst politika belgeleri ve diğer üst politika belgeleri olarak iki bölümde incelenmiştir. Üst politika belgeleri ile stratejik plan ilişkisinin kurulması amacıyla üst politika belgeleri analiz tablosu oluşturulmuştur.

Üst politika belgeleri;

- 12. Kalkınma Planı
- Cumhurbaşkanlığı Programı,
- Orta Vadeli Program,
- Cumhurbaşkanlığı Yıllık Programı,
- Millî Eğitim Bakanlığı Stratejik Planı,
- İl Millî Eğitim Müdürlüğü Stratejik Planı,
- İlçe Millî Eğitim Müdürlüğü Stratejik Planı ile
- Okul/kurumu ilgilendiren ulusal, bölgesel ve sektörel strateji eylem planlarını ifade eder.

Kurumun faaliyet alanları ile Kalkınma Planı, diğer plan ve programlarda yer alan amaç, ilke ve politikalar arasındaki uyuma bakılır.

TEMEL ÜST POLİTİKA BELGELERİ	DİĞER ÜST POLİTİKA BELGELERİ
11. Kalkınma Planı	Diğer Kamu Kurum ve Kuruluşlarının Stratejik Planları
MEB 2024-2028 Stratejik Planı	Bilgi Toplumu Stratejisi ve Eylem Planı (2024-2028)
Samsun İl Millî Eğitim Müdürlüğü 2024-2028 Stratejik Planı	Hayat Boyu Öğrenme Strateji Belgesi (2024-2028)

Çarşamba İlçe Milli Eğitim Müdürlüğü'nün 2024-2028 Stratejik Planı	Mesleki ve Teknik Eğitim Strateji Belgesi (2024-2028)
Milli Eğitim Bakanlığı 2023 Eğitim Vizyonu	Mesleki Eğitim Kurulu Kararları
Orta Vadeli Program (YEP)	Ulusal Öğretmen Strateji Belgesi (2017-2023)
Milli Eğitim Şura Kararları	Türkiye Yeterlilikler Çerçevesi
Milli Eğitim Kalite Çerçevesi	Ulusal ve Uluslararası Kuruluşların Eğitim ve Türkiye ile İlgili Raporları

2.5. Faaliyet Alanları ile Ürün/Hizmetlerin Belirlenmesi

Atatürk İlkokulu Müdürlüğü 2024–2028 Stratejik Plan hazırlık sürecinde Müdürlüğümüzün faaliyet alanları ve hizmetlerinin belirlenmesine yönelik çalışmalar yapılmıştır. Bu kapsamda birimlerinin yasal yükümlülükleri, standart dosya planı, üst politika belgeleri, yürürlükteki uygulanan sistem ve kamu hizmet envanteri incelenerek Müdürlüğün hizmetleri tespit edilmiş ve altı faaliyet alanı altında gruplandırılmıştır. Buna göre faaliyet alanları ve sunulan hizmetler aşağıdaki gibidir.

3. Faaliyet Alanlar/Ürün ve Hizmetler Tablosu

Faaliyet Alanı	Ürün/Hizmetler
Öğretim-egitim faaliyetleri	Öğrenci İşleri Kayıt-nakil işleri Devam-devamsızlık Sınıf geçme Ders çizelgelerinin hazırlanması ve uygulanması
Rehberlik faaliyetleri	Öğrencilere rehberlik yapmak Velilere rehberlik etmek Rehberlik faaliyetlerini yürütmek
Sosyal faaliyetler	Geziler düzenlemek Yarışmalar düzenlemek Toplum hizmeti çalışması(Huzurevi ziyareti,engelliler ziyareti)
Sportif faaliyetler	Sporcu öğrencilere yönelik hizmetleri planlamak, yürütülmesini sağlamak. Çocuk oyunları Sınıflar arası spor müsabakaları Genel yetenek taraması
Kültürel ve sanatsal faaliyetler	Öğrencilerin ulusal ve uluslararası sosyal, kültürel, sportif ve izcilik etkinliklerine ilişkin iş ve işlemlerini yürütmek,
İnsan kaynakları faaliyetleri (mesleki gelişim faaliyetleri, personel etkinlikleri...)	Eğitim kurumlarının idari kapasite ve yönetim kalitesinin geliştirilmesini sağlamak, Eğitim kurumları arasında işbirliğini sağlamak,
Okul aile birliği faaliyetleri	Kermes Aile ziyaretleri İş ve işlemlerinin yürütülmesi
Öğrencilere yönelik faaliyetler	Rehberlik ve yönlendirme çalışmalarını planlamak, yürütülmesini sağlamak, Öğrencilerin okul başarısını artıracak çalışmalar yapmak, yaptırmak, Öğrencilerin eğitim kurumlarına aidiyet duygusunu geliştirmeye yönelik çalışmalar yapmak, yaptırmak ve sonuçlarını raporlaştırmak Öğrencilerin eğitim sistemi dışında bırakılmamasını sağlayacak tedbirleri almak
Ölçme değerlendirme faaliyetleri	Öğrencilerin hazırlanan formlarla sürekli izlenmesi. Ders içi faaliyet ve katılımların izlenmesi
Öğrenme ortamlarına yönelik faaliyetler	Fiziki imkanları geliştirmek İşbirliği yapmak İyi uygulama örneklerini teşvik etmek, yaygınlaşmasını sağlamak Öğrenme süreçlerini geliştirmek
Ders dışı faaliyetler	Kurs Egzersiz

2.6. Paydaş Analizi

Paydaşlar, Atatürk İlkokulu Müdürlüğü'nün hizmetleri ile ilgisi olan, Müdürlüğünü doğrudan veya dolaylı, olumlu ya da olumsuz yönde etkileyen veya etkilenen kişi, grup veya kurumlardır.

- Atatürk İlkokulu Müdürlüğü'nün paydaşlarını tespit ederken şu soruların cevapları aranmıştır.
- Atatürk İlkokulu Müdürlüğü'nün faaliyetleri/hizmetleri ile ilgisi olanlar kimlerdir?
- Atatürk İlkokulu Müdürlüğü'nün faaliyetlerini/hizmetlerini yönlendirenler kimlerdir?
- Atatürk İlkokulu Müdürlüğü'nün faaliyetlerini/hizmetlerini kullananlar kimlerdir?
- Atatürk İlkokulu Müdürlüğü'nün faaliyetlerinden/hizmetlerinden etkilenenler kimlerdir?
- Atatürk İlkokulu Müdürlüğü'nün faaliyetlerini/hizmetlerini etkileyenler kimlerdir?

Daha sonra yukarıdaki sorulara verilen cevaplar doğrultusunda paydaşların tespiti yapılmıştır. Öncelikli paydaşların Atatürk İlkokulu Müdürlüğü hakkındaki görüş ve önerilerinin alınarak stratejik plana yansıtılması bir program dâhilinde sağlanmıştır.

1- Paydaş görüşleri yapılan anketler sonucunda belirlenmiştir.

2- Kurumumuza ait GZFT analizi yapılırken, sorun alanları belirlenirken paydaş analizinde belirtilen paydaşların görüşleri bizim için yol gösterici ve rehber olmuştur.

3- Anket sonuçları genel olarak değerlendirildiğinde ankete katılan paydaşların Atatürk İlkokulu Müdürlüğü'nün kurumsal kimliği açısından genel değerlendirmelerinin olumlu olduğu tespit edilmiştir.

Kurumumuzun en önemli paydaşları arasında yer alan öğrenci, veli ve öğretmenlerimize yönelik olarak anket uygulanmıştır. Anketlerde öğretmenler için toplam 17, öğrenciler için toplam 12, veliler için ise yine 22 soruya yer verilmiştir.

Değerlendirme yapılırken "Katılıyorum" ve "Kesinlikle Katılıyorum", "Kesinlikle Katılmıyorum" ,"katılmıyorum" ile "Kararsızım" birlikte yorumlanmış olup, "Katılmıyorum" maddesi ise yalnız değerlendirilmiştir.

EK-1 Paydaş Sınıflandırma Matrisi

PAYDAŞLAR	İÇ PAYDAŞLAR	DIŞ PAYDAŞLAR	YARARLANICI		
	Çalışanlar, Birimler	Temel ortak	Stratejik ortak	Tedarikçi	Müşteri, hedef kitle
Millî Eğitim Bakanlığı		√	√	√	
Valilik		√		√	
Milli Müdürlüğü Eğitim Çalışanları		√	√		
İlçe Milli Eğitim Müdürlükleri		√	√		
Okullar ve Bağlı Kurumlar		√			
Öğretmenler ve Diğer Çalışanlar	√		√		
Öğrenciler ve Veliler	√			√	√
Okul Aile Birliği	√		√	√	
Üniversite		√			
Özel İdare		√			
Belediyeler		√			
Güvenlik Güçleri (Emniyet, Jandarma)		√			
Sosyal Hizmetler Müdürlüğü		√			
Gençlik ve Spor Müdürlüğü		√			
Muhtarlık		√		√	
İşveren kuruluşlar		√	√		
Sivil Toplum Kuruluşları		√			

EK -2 Paydaş Önceliklendirme Matrisi

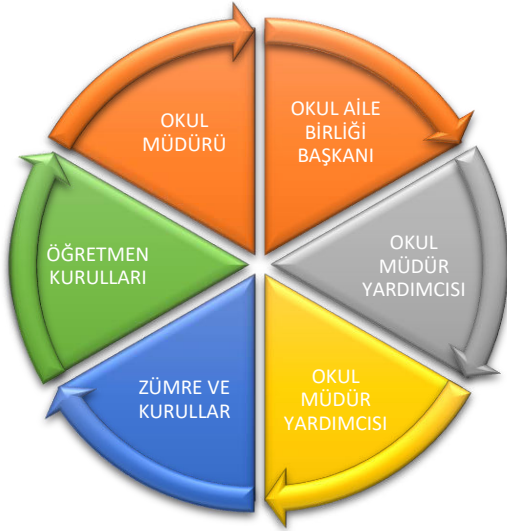
Paydaş	İç Paydaş	Dış Paydaş	Yararlanıcı (Müşteri)	Neden Paydaş?	Önceliği
MEB		√		Bağlı olduğumuz merkezi idare	1
Öğrenciler	√		√	Hizmetlerimizden yaralandıkları için	1
Özel İdare		√		Tedarikçi mahalli idare	1
STK		√		Amaç ve hedeflerimize ulaşmak iş birliği yapacağımız kurumlar	..

Ek-3 Yararlanıcı Ürün/Hizmet Matrisi

Ürün/Hizmet	Eğitim-Öğretim (Örgün-Yaygın)	Yatılılık-Bursluluk	Nitelikli İş Gücü	AR-GE, Projeler, Danışmanlık	Altyapı, Donatım Yatırım	Yayın	Rehberlik, Kurs, Sosyal etkinlikler	Mezunlar (Öğrenci)	Ölçme-Değerlendirme
Yararlanıcı (Müşteri)									
Öğrenciler	√	o			√	√	√		
Veliler							√		
Üniversiteler			o	o				√	
Medya			o	o					
Uluslararası kuruluşlar				o		o			
Meslek Kuruluşları							√		
Sağlık kuruluşları			o						
Diğer Kurumlar									o
Özel sektör			√	o			o		

Okul/kurumda, tüm paydaşların katılım fırsatlarına sahip olması önemlidir. Bunun için anahtar fırsat, onları stratejik planlama sürecine dâhil etmektir. Bu süreçte paydaşların görüşlerinin alınması ve değerlendirilmesi çok önemlidir.

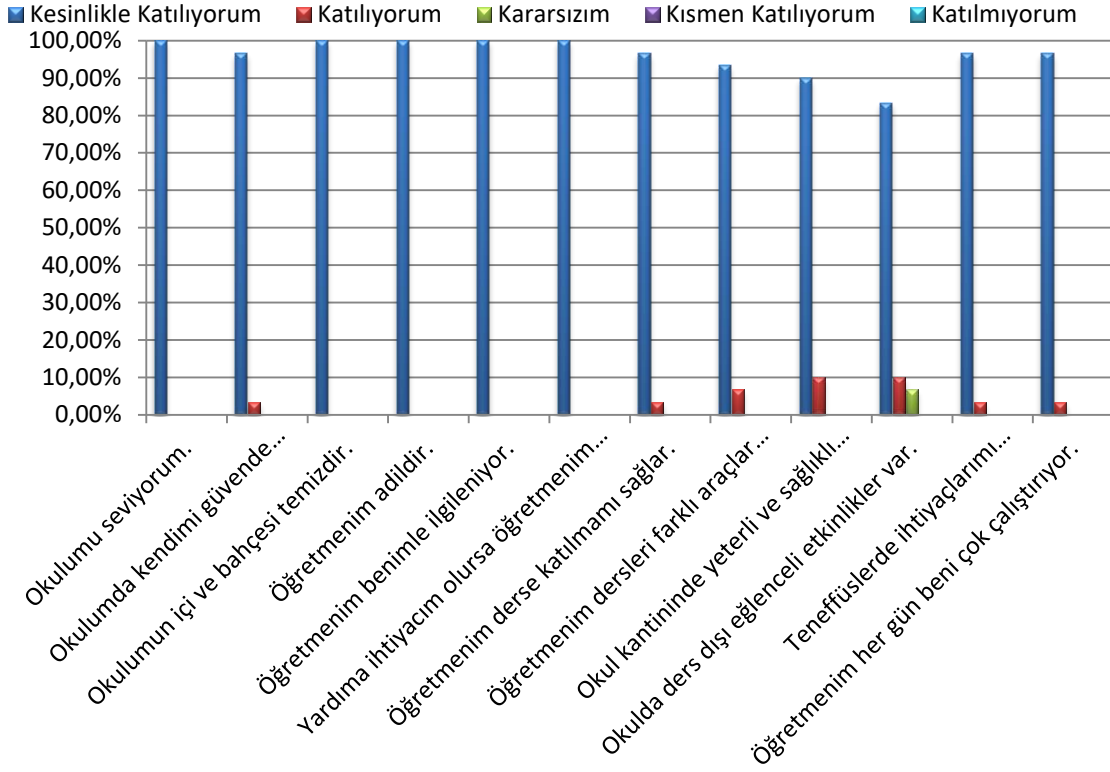
Kurumumuz



Öğrenci Anketi Sonuçları:

Okulumuzda toplam 633 öğrenci öğrenim görmektedir. Tesadüfi Örneklemeye Yöntemine göre seçilmiş toplam 65 öğrenciye uygulanan anket sonuçları aşağıda yer almaktadır.

ÖĞRENCİ GÖRÜŞ VE DEĞERLENDİRME GRAFİĞİ



Şekil 1: Öğrencilerin Ulaşılabilirlik Düzeyi

“Öğretmenim benimle ilgileniyor.” sorusuna ankete katılan öğrencilerin %100’ü Katılıyorum yönünde görüş belirtmişlerdir.

“Öğretmenim dersleri farklı araçlar kullanarak anlatır.” sorusuna ankete katılan öğrencilerin %98,67’si Katılıyorum yönünde görüş belirtmişlerdir.

Geri kalan anket sonuçlarına grafikte gösterilmiştir.

Olumlu (başarılı) Yönlerimiz: Okulun temiz ve hijyen olması, Öğrencinin okulda kendini güvenli hissetmesi,

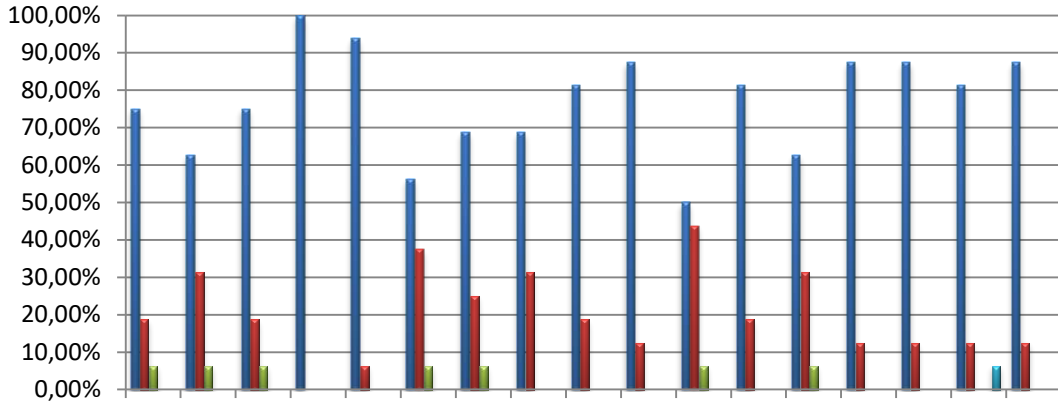
Olumsuz (başarısız) Yönlerimiz: Okulda ders dışı eğlenceli etkinlikler olmaması.

Öğretmen Anketi Sonuçları:

Okulumuzda görev yapmakta olan toplam 33 öğretmene uygulanan anket sonuçları aşağıda yer almaktadır.

ÖĞRETMEN GÖRÜŞ VE DEĞERLENDİRME GRAFİĞİ

■ Kesinlikle Katılıyorum ■ Katılıyorum ■ Kararsızım ■ Kismen Katılıyorum ■ Katılmıyorum



Şekil 2: Katılımcı Karar Alma Seviyesi

“Okul, öğrencilerin ve personelin güvenliğini sağlamak için uygun güvenlik önlemleri alır.” sorusuna anket çalışmasına katılan 33 öğretmenimizin %100’ü Katılıyorum yönünde görüş belirtmişlerdir.

“Okul, yeni kabul edilen öğrencilere uygun desteği sağlar.” sorusuna anket çalışmasına katılan 16 öğretmenimizin %98,75’i Katılıyorum yönünde görüş belirtmişlerdir.

Geri kalan anket sonuçlarına grafikte gösterilmiştir. **Olumlu (başarılı) Yönlerimiz:** Okul personelleri arasında dostane ilişki olması, okula aidiyet duygusu olması.

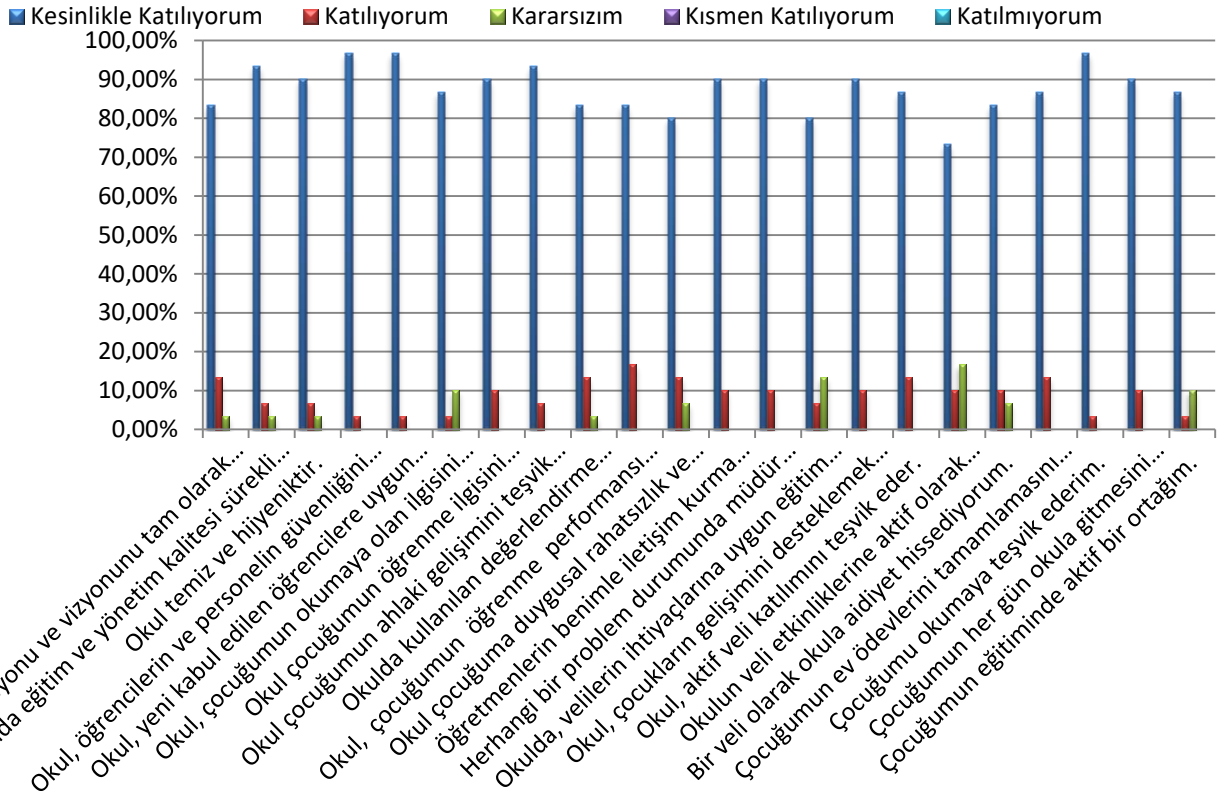
Olumsuz (başarısız) Yönlerimiz: Okulumuzun, farklı ihtiyaçları olan öğrencileri desteklemek için etkin bir politikası olmaması, Okulumuz mesleki yeterliliğimizi geliştirmek için eğitim fırsatları sunmaması.

Veli Anketi Sonuçları:

633 veli içerisinde Tesadüfî Örnekleme Yöntemine göre 25 kişi seçilmiştir.

Okulumuzda öğrenim gören öğrencilerin velilerine yönelik gerçekleştirilmiş olan anket çalışması sonuçları aşağıdaki gibidir.

VELİ GÖRÜŞ VE DEĞERLENDİRME GRAFİĞİ



Şekil 3: Velilerin Ulaşılabilir Seviyesi

“Okulda kullanılan değerlendirme yöntemleri çocuğumun gelişimini tüm yönleriyle anlamama yardımcı oluyor.” sorusuna ankete katılmış olan velilerin %96,5’i olumlu yönde görüş belirtmişlerdir.

“Okul, öğrencilerin ve personelin güvenliğini sağlamak için uygun güvenlik önlemleri alır.” sorusuna ankete katılmış olan velilerin %99,30’ı olumlu yönde görüş belirtmişlerdir.

Geri kalan anket sonuçlarına grafikte gösterilmiştir.

Olumlu (başarılı) Yönlerimiz: Okulda eğitim ve yönetim kalitesi sürekli olarak gelişiyor olması, Okul, öğrencilerin ve personelin güvenliğini sağlamak için uygun güvenlik önlemleri alması, Okul, çocuğumun okumaya olan ilgisini geliştirmesine yardımcı olabilir.

Olumsuz (başarısız) Yönlerimiz: Velilerin etkinliklere aktif olarak katılmaması,, Güvenlik açısından eksiklerinin olması, Velilerin ihtiyaçlarına uygun eğitim faaliyetleri düzenlenmemesi, Çocukların eğitimimde aktif ortak olmamaları.

2.7. Okul/Kurum İçi Analiz

Kurum kültürü kapsamında ipucu niteliği taşıyan kurumdaki kurallar, iletişim biçimleri, iş görenlere yönelik tavır davranışlar, ödül ceza sistemi ve etik değerlere ilişkin konu başlıkları, anket içerisine dâhil edilmiş ve elde edilen verilerle kurum kültürü yordanmaya çalışılmıştır.

Yapılan anket sonuçlarına göre kurum kültürünü oluşturan öğelerden iletişim, ödül sistemi, sosyal faaliyet konuları iyileştirmeye açık alan olarak belirlenmiştir.

Tablo 4.Okul/Kurum İçi Analiz İçerik Tablosu

Okul/Kurum İçi	Analiz İçerik Tablosu
Öğrenci sayıları	Sınıf kademeleri, meslek alan dalları, kaynaştırma öğrencileri, yabancı uyruklu öğrenciler gibi demografik özelliklere dair detaylı sınıflandırmaları kapsamalıdır. e-Okul kayıtları kullanılarak hazırlanabilir.
Akademik başarı verileri	e-Okul kayıtları kullanılarak erişim sağlanabilir.
Sosyal-kültürel-bilimsel ve sportif başarı verileri	Belirtilen alanlarda yarışma ödülleri ya da lisansları olan öğrencilere dair sayısal verileri kapsamalıdır.
Öğrenme stilleri envanteri	Okul rehberlik servisi tarafından uygulanmaktadır.
Devam-devamsızlık verileri	e-Okul kayıtları kullanılarak erişim sağlanabilir. Aynı zamanda okul rehberlik servisi tarafından devamsızlık nedenleri anketi uygulanarak detaylı bir analiz gerçekleştirilmesi önerilmektedir.
Okul disiplinini etkileyen faktörler anketi	Okul rehberlik servisi tarafından uygulanmaktadır.
İnsan kaynakları verileri	İdareci, öğretmen ve destek personeline dair sayısal veriler, lisans ya da yüksek lisans programlarından mezuniyet durumlarını da kapsamalıdır.
Öğretmenlerin hizmet içi eğitime katılma oranları	MEBBIS verileri kullanılarak erişim sağlanabilir.
Öğrenme ortamı verileri	Okulun fiziki yapısına (ana ve ek binalar, kapalı spor salonu vb.) ve öğrenme ortamlarına (sınıf sayısı, laboratuvar ve kütüphane vb.) dair verileri içermelidir.
Okul/kurum ortamını değerlendirme anketi	Okul rehberlik servisi tarafından uygulanmaktadır.

2.7.2. İnsan Kaynakları

(Bu Bölümde verilen tablolar örneklendirmek amacıyla verilmiştir. Okul/kurum tablo çeşitliğini sağlayabilir.)

Tablo 5. Çalışanların Görev Dağılımı

Çalışanın Ünvanı	Görevleri
Okul /Kurum Müdürü	Eğitim ve öğretim faaliyetinin yürütülmesini sağlamak
Müdür Yardımcısı	Eğitim ve öğretim faaliyetinin yürütülmesini sağlamak
Öğretmenler	Öğrencilerin eğitim ve öğretim faaliyetlerini yürütmek
Yönetim İşleri ve Büro Memuru	Evrak ve yazışma işlerini yapmak
Yardımcı Hizmetler Personeli	Temizlik işlerini yapmak

Tablo 6. İdari Personelin Hizmet Süresine İlişkin Bilgiler

Hizmet Süreleri	2024 Yıl İtibarıyla	
	Kişi Sayısı	%
1-4 Yıl		
5-6 Yıl		
7-10 Yıl		
10Üzeri	3	%100

Tablo 7. Okul/Kurumda Oluşan Yönetici Sirkülasyonu Oranı

	Yıl İçerisinde Okul/Kurumdan Ayrılan Yönetici Sayısı			Yıl İçerisinde Okul/Kurumda Göreve Başlayan Yönetici Sayısı		
	2021	2022	2023	2021	2022	2023
TOPLAM			2			2

Tablo 8. İdari Personelin Katıldığı Hizmet İçi Programları

Adı ve Soyadı	Görevi	Katıldığı Çalışmanın Adı	Katıldığı Yıl	Belge No
Hasan DEMİR	Müdür	Etik Eğitimi Semineri	2024	2024550185
Hasan DEMİR	Müdür	Protokol Kuralları Semineri	2023	2023550317
Hasan DEMİR	Müdür	Yönetici Geliştirme Programı Semineri 4	2022	2022550398
Mustafa YILDIRIM	Müdür Yardımcısı	İlk Yardım Eğitimi Kursu	2023	2023550834
Mustafa YILDIRIM	Müdür Yardımcısı	Çalışanların Temel İş Sağlığı ve Güvenliği Eğitimi Kursu (Az Tehlikeli İşyerleri)	2022	2022550196
Mustafa YILDIRIM	Müdür Yardımcısı	e-Sınav Uygulama ve İzleme Sorumlusu Kursu	2022	2022550129
Bilal KARACA	Müdür Yardımcısı	Etik Eğitimi Semineri	2024	2024550184
Bilal KARACA	Müdür Yardımcısı	2.01.01.05.001 - Belletmen Eğitimi Kursu	2023	2023550866
Bilal KARACA	Müdür Yardımcısı	2.01.03.01.185 - MEB Birim Amirlerinin Öğretmen Bilgilendirme Semineri	2023	2023007736

Tablo 9. Öğretmenlerin Hizmet Süreleri (Yıl İtibarıyla)

Hizmet Süreleri	Branşı	Kadın	Erkek	Hizmet Yılı	Toplam
	Sınıf Öğretmeni	11	15		26
	Ana Sınıfı Öğretmeni	4	-	-	4
	İngilizce	1	1		2
	Rehberlik	2	-		2
	Din Kültürü Ve Ahlak Bilgisi	-	1		1
1-3 Yıl	-	-	-	-	-
4-6 Yıl		1	-		1
7-10 Yıl		1	-		1
11-15 Yıl		4	2		6
16-20		1	2		3
20 ve üzeri		11	13		24

Tablo 10. Kurumda Gerçekleşen Öğretmen Sirkülasyonunun Oranı

	Yıl İçerisinde Kurumdan Ayrılan Öğretmen Sayısı			Yıl İçerisinde Kurumda Göreve Başlayan Öğretmen Sayısı		
	2021	2022	2023	2021	2022	2023

TOPLAM	3	2	2	3	2	2
--------	---	---	---	---	---	---

Tablo 11. Öğretmenlerin Katıldığı Hizmet İçi Eğitim Programları

Adı ve Soyadı	Branşı	Katıldığı Çalışmanın Adı	Katıldığı Yıl	Belge No
Ahmedi Hüsamettin Akdin	Sınıf Öğretmeni	Okul Yöneticilerinin Rehberlik Koordinasyon Eğitimi Semineri	2023	2023007545
Ahmet Kocyiğit	Sınıf Öğretmeni	Özel Yetenekli Öğrencilerin Ayırt Edici Özellikleri Semineri	2023	2023003870
Ayşegül Varol Acar	Sınıf Öğretmeni	Okul Kültürünün Geliştirilmesi Semineri	2023	2023003856
Dursun Topal	Sınıf Öğretmeni	Okul Kültürünün Geliştirilmesi Semineri	2023	2023003856
Emine Yücebaş	Sınıf Öğretmeni	Gençlerle İletişim Semineri	2023	2023003861
Fatih Küçük	Sınıf Öğretmeni	Hayatımızdaki Öğretmen Semineri	2023	2023002449
Gencer Altıntaş	Sınıf Öğretmeni	Zaman Yönetimi Semineri	2023	2023002452
Harun Türk	Sınıf Öğretmeni	Okul Kültürünün Geliştirilmesi Semineri	2023	2023003856
Hatice Özel	Sınıf Öğretmeni	Uluslararası Mangala Oyunları Semineri 1	2023	2023003838
Hikmet Dünder	Sınıf Öğretmeni	Özel Yetenekli Öğrencilerin Ayırt Edici Özellikleri Semineri	2023	2023003870
Hülya Çiçekdenk	Sınıf Öğretmeni	Okul Öncesi Döneminde Çocuklar İçin Matematik Oyunları Semineri	2023	2023002463
Murat Yalçın	Sınıf Öğretmeni	Yönetimsel Beceriler Semineri	2022	2022000768
Nebahat Çakıcı	Sınıf Öğretmeni	Hayatımızdaki Öğretmen Semineri	2023	2023002449
Nihat Çelik	Sınıf Öğretmeni	Zaman Yönetimi Semineri	2023	2023002452
Özgür Duru	Sınıf Öğretmeni	Okul Aile İşbirliği Geliştirme Programı Eğitimi	2019	2019550777
Sema Kocabaş	Sınıf Öğretmeni	Zaman Yönetimi Semineri	2023	2023002452
Semra Moral	Sınıf Öğretmeni	Hayatımızdaki Öğretmen Semineri	2023	2023002449
Sündüs Katoğlu	Sınıf Öğretmeni	Zaman Yönetimi Semineri	2023	2023002452
Şengül Aksan	Sınıf Öğretmeni	Hayatımızdaki Öğretmen Semineri	2023	2023002449
Tuğbağ Şahin	Sınıf Öğretmeni	Sorgulama Temelli Matematik Eğitimi Semineri	2022	2022001607
Yakup Sezer	Sınıf Öğretmeni	Okul Kültürünün Geliştirilmesi Semineri	2023	2023003856
Zübeyde Güntürk	Sınıf Öğretmeni	Öğretmen Olmak Semineri	2022	2022001018
Zülfü Karaca	Sınıf Öğretmeni	Zaman Yönetimi Semineri	2023	2023002452
Gülay Güler Topal	Anasınıfı Öğretmeni	Özel Yetenekli Öğrencilerin Ayırt Edici Özellikleri Semineri	2023	2023003870
Melek Tantar Duru	Anasınıfı Öğretmeni	Sorumluluk, Liderlik ve Değerler Eğitimi Semineri	2022	2022001577
Nimet Dünder	Anasınıfı Öğretmeni	Okul Öncesi Dönemde Kapsayıcı Eğitim Uygulamaları	2022	2022550475
Adnan Özçelik	İngilizce	Okul Kültürünün Geliştirilmesi Semineri	2023	2023003856
Mehtap Soysal	İngilizce	Merhamet ve Yavaşlamak Semineri	2022	2022001016
Nurten Yılmaz	PDR Rehberlik	Başlangıç Düzeyi Piyano Eğitimi Semineri	2022	2022001565

Tablo 12. Kurumdaki Mevcut Hizmetli/ Memur Sayısı

	Görevi	Erkek	Kadın	Eğitim Durumu	Hizmet Yılı	Toplam
1	Memur	1		Lisans	22	1
2	Hizmetli					
3	İş-Kur		3	İlkokul	1	1

Tablo 13. Çalışanların Görev Dağılımı

Çalışanın Ünvanı	Görevleri
Okul /Kurum Müdürü	Eğitim öğretim faaliyetlerini yürütülmesini sağlamak. Okulu eğitim öğretime hazırlamak. Kurul toplantılarını yapmak. Mevzuat verilen görevleri yerine getirmek.
Müdür Yardımcısı	Eğitim öğretim faaliyetlerinin yürütülmesinde müdüre yardımcı olmak verilen görevleri yapmak
Öğretmenler	Derslere hazırlıklı gelmek. Mevzuatla verilen görevleri yapmak. Sosyal ve kültürel etkinlikleri yürütmek. Öğrencilerin eğitim ve öğretimle ilgili tüm faaliyetleri yerine getirmek.
Yönetim İşleri ve Büro Memuru	Yazışmaları yapmak, Personel maaş v.b özlük işlerini yürütmek, İhale işlerini yürütmek
Yardımcı Hizmetler Personeli	Okul binasının ve bölümleri ile bahçesinin temizliği yapmak.

Tablo 14. Okul/kurum Rehberlik Hizmetleri

Mevcut Kapasite				Mevcut Kapasite Kullanımı ve Performans					
Psikolojik Danışman Norm Sayısı	Görev Yapan Psikolojik Danışman Sayısı	İhtiyaç Duyulan Psikolojik Danışman Sayısı	Görüşme Odası Sayısı	Danışmanlık Hizmeti Alan			Rehberlik Hizmetleri İle İlgili Düzenlenen Eğitim/Paylaşım Toplantısı vb. Faaliyet Sayısı		
				Öğrenci Sayısı	Öğretmen Sayısı	Veli Sayısı	Öğretmenlere Yönelik	Öğrencilere Yönelik	Velilere Yönelik
2	2	-	2	135	24	126	3	4	6

2.7.3. Teknolojik Düzey

Okulumuzun teknolojik altyapısı ve teknolojiyi kullanabilme düzeyi yeterince iyidir. Okulumuzda derslerde akıllı tahtalar ve bilgisayar gibi teknolojik aletler ders ve ders dışı çalışmalarda etkin bir şekilde kullanılmakta olup akıllı tahta sayımız yeterli olup bilgisayar ve yazıcı ihtiyacımız bulunmaktadır.

Tablo 15. Teknolojik Araç-Gereç Durumu

Araç-Gereçler	2021	2022	2023	İhtiyaç
Bilgisayar	4	2	1	1
Renkli Fotokopi	1	1	1	1

Okul/kurumun fiziki mekânlar açısından mevcut ve ihtiyaç durumunun da ortaya konulması gerekmektedir.

Tablo 16. Fiziki Mekân Durumu

Fiziki Mekân	Var	Yok	Adedi	İhtiyaç	Açıklama
Öğretmen Çalışma Odası		X		1	
Ekipman Odası		X		1	
Kütüphane	X		1		
Rehberlik Servisi	X		2		
Resim Odası		X		1	
Müzik Odası		X		1	
Çok Amaçlı Salon		X	1		
Spor Salonu		X		1	

2.7.4. Mali Kaynaklar

Kurumun mali kaynakları, okul-aile birliđi gelirleri, kantin, Milli Eđitim Bakanlıđı tarafından aktarılan ödeneklerden . vb. gelirler ve Temizlik, kırtasiye, onarım vb. harcama kalemleri oluşmaktadır. Bütçe işlemleri okul yönetimi tarafından yürütülür.

Tablo 17. Kaynak Tablosu

Kaynaklar	2024	2025	2026	2027	2028
Genel Bütçe	35000	45000	75000	90000	98000
Okul Aile Birliđi	45000	55000	65000	85000	95000
Özel İdare	0	0	0	0	0
Kira Gelirleri	108000	126000	150000	165000	176000
Döner Sermaye	0	0	0	0	0
Dış Kaynak/Projeler	0	0	0	0	0
Diđer	12000	16000	25000	34000	46000
TOPLAM	200000	242000	315000	374000	415000

Tablo 18. Harcama Kalemler

Harcama Kalemi	Çeşitleri
Personel	Sözleşmeli olarak çalışan personelin (sekreter temizlik, güvenlik) ücret, vergi, sigorta vb. giderleri
Onarım	Okul/kurum binası ve tesisatlarıyla ilgili her türlü küçük onarım; makine, bilgisayar, yazıcı vb. bakım giderleri
Sosyal-sportif faaliyetler	Etkinlikler ile ilgili giderler
Temizlik	Temizlik malzemeleri alımı
İletişim	Telefon, faks, internet, posta, mesaj giderleri
Kırtasiye	Her türlü kırtasiye ve sarf malzemesi giderleri

Tablo 19. Gelir-Gider Tablosu

YILLAR	2021		2022		2023	
HARCAMA KALEMLERİ	GELİR	GİDER	GELİR	GİDER	GELİR	GİDER
Temizlik	21320,02 T.L.	1478,02 T.L.	151260	5360 T.L.	39911,23 T.L.	2100 T.L.
Küçük Onarım		6278 T.L.		18500 T.L.		12000 T.L.
Bilgisayar Harcamaları		581 T.L.		13000 T.L.		7000 T.L.
Büro Makinaları Harcamaları		5783 T.L.		2000 T.L.		345 T.L.
Telefon		200 T.L.		3400 T.L.		550 T.L.
Sosyal Faaliyetler		2000 T.L.		4000 T.L.		2000 T.L.
Kırtasiye		1500 T.L.		5000 T.L.		5000 T.L.
GENEL		3500 T.L.		100000 T.L.		10916,23 T.L.

2.7.5. İstatistik Veriler

Çalışan Bilgileri

Okulumuzun çalışanlarına ilişkin bilgiler altta yer alan tabloda belirtilmiştir.

Çalışan Bilgileri Tablosu

Öğretmenler/yıllar	2021	2022	2023
Sınıf öğretmeni	24	24	24
Branş öğretmeni	5	5	4
Okul Öncesi	4	4	4
İdari Kadro	3	3	3

Sınıf ve Öğrenci Bilgileri

Okulumuzda yer alan sınıfların öğrenci sayıları alttaki tabloda verilmiştir.

Yıllar	2021	2022	2023
Öğrenci Sayısı	625	630	633
Kaynaştırma Öğr.	-	-	-

Sosyal- Kültürel Etkinlikler

Etkinlik/Öğrenci Sayısı, Veli sayısı	2021	2022	2023
İl İçi Gezi	3	3	2
İl Dışı Gezi	-	-	-

Etkileşimli Tahta Sayıları

Etkileşimli Tahta sayısı/yıllar	2021	2022	2023
	2	2	29

Etkileşimli Tahta Bilgileri

FAZ-2 Vestel Gri	Okuldaki Toplam ET Sayısı	Ağ Altyapı Kapsamı / Durum /Planlama Bilgisi	Altyapı Türü	ERİŞİM TÜRÜ	FATİH VPN OLAN OKULUN HİZMET NUMARASI
25	25	Ağ Alt Yapısı Fatih Projesi Kapsamında	FATİH FAZ 2	FATİH_VPN	14000000276094

2.8. Çevre Analizi (PESTLE)

Okulumuz ilçe merkezinde bulunmaktadır. Ulaşım kolaylığı ve çevresinde oturan mahalle (okulumuz adres alanı) sakinlerinin eğitim düzeyi çok yüksek değildir. Kurulduğu yıldan bu yana Sportif faaliyetler ve sosyal etkinlikler bazında düzenlenen yarışmalarda ilçe ve il genelinde dereceler elde etmiştir, 2012-2013 eğitim-öğretim yılında ortaokul kısmının ayrılmasıyla ilkokul kısmında bu tür faaliyetlere devam edilecektir. Okul binamız 3 bloktan 2 katlı olup dikdörtgen bir yapıya sahiptir. Binamızda 24 derslik vardır. C blok üst katta 4 anasınıfı bulunmaktadır. Engelli öğrenci rampası mevcuttur. Okul bahçesi futbol, basketbol ve voleybol oynamaya müsait alanlar ve fiziki yapılara sahiptir. Okul bahçemizin 3 tarafı çam ağaçları ve diğer ağaçlar ve dört çevresi ihata duvarı ile çevrilidir.

Tablo 20. PESTLE Analiz Tablosu

Politik-Yasal etkenler	Ekonomik etkenler
<ul style="list-style-type: none">● Kalkınma Planı ve Orta Vadeli Program,● Bakanlık, il ve ilçe stratejik planlarının incelenmesi,● Yasal yükümlülüklerin belirlenmesi,● Oluşturulması gereken kurul ve komisyonlar,● Okul/kurum çevresindeki politik durum.	<ul style="list-style-type: none">● Okul/kurumun bulunduğu çevrenin genel gelir durumu,● İş kapasitesi,● Okul/kurumun gelirini arttırıcı unsurlar,● Okul/kurumun giderlerini arttıran unsurlar,● Tasarruf sağlama imkânları,● İşsizlik durumu,● Mal-ürün ve hizmet satın alma imkânları,● Kullanılabilir bütçe
Sosyokültürel etkenler	Teknolojik etkenler
<ul style="list-style-type: none">● Kariyer beklentileri,● Ailelerin ve öğrencilerin bilinçlenmeleri,● Aile yapısındaki değişimler (geniş aileden çekirdek aileye geçiş, erken yaşta evlenme vs.),● Nüfus artışı,● Göç,● Nüfusun yaş gruplarına göre dağılımı,● Hayat beklentilerindeki değişimler (Hızlı para kazanma hırısı, lüks yaşama düşkünlük, kırsal alanda kentsel yaşam),● Beslenme alışkanlıkları,● Değerler, mesleki etik kuralları vb.	<ul style="list-style-type: none">● Okul/kurumun teknoloji kullanım durumu● e- Devlet uygulamaları,● Dijital Platformlar üzerinden uzaktan eğitim imkânları,● Okul/kurumun sahip olmadığı teknolojik araçlar● Personelin ve öğrencilerin teknoloji kullanım kapasiteleri,● Personelin ve öğrencilerin sahip olduğu teknolojik araçlar,● Teknoloji alanındaki gelişmeler● Teknolojinin eğitimde kullanımı
Çevresel Etkenler	
<ul style="list-style-type: none">● Hava ve su kirlenmesi,● Toprak yapısı,● Bitki örtüsü,● Doğal kaynakların korunması için yapılan çalışmalar,● Çevrede yoğunluk gösteren hastalıklar,● Doğal afetler (deprem kuşağında bulunma, Covid 19, kene vakaları vb.)	

2.9. GZFT Analizi

Okulumuzun temel istatistiklerinde verilen okul künyesi, çalışan bilgileri, bina bilgileri, teknolojik kaynak bilgileri ve gelir gider bilgileri ile paydaş anketleri sonucunda ortaya çıkan sorun ve gelişime açık alanlar iç ve dış faktör olarak değerlendirilerek GZFT tablosunda belirtilmiştir. Dolayısıyla olguyu belirten istatistikler ile algıyı ölçen anketlerden çıkan sonuçlar tek bir analizde birleştirilmiştir.

Kurumun güçlü ve zayıf yönleri donanım, malzeme, çalışan, iş yapma becerisi, kurumsal iletişim gibi çok çeşitli alanlarda kendisinden kaynaklı olan güçlülükleri ve zayıflıkları ifade etmektedir ve ayırımı temel olarak okul müdürü/müdürlüğü kapsamında bakılarak iç faktör ve dış faktör ayırımı yapılmıştır.

2.9.1. Güçlü ve Zayıf Yönler

GÜÇLÜ YÖNLER

- Okul vizyonunun ve misyonunun belirlenmiş olması.
- Okulun şehir gürültüsünden uzak bir yerleşkede bulunması.
- Fiziki alanların geliştirmeye açık olması.
- Okulumuzun ilçe merkezine yakın olması.
- Derslik başına düşen öğrenci ortalamasının ideal düzeyde olması.
- Okulumuzun personel tarafından tercih edilen bir yer olması.
- Öğretmen kadrosunun genç ve dinamik olması.
- Yerleşik bir okul kültürünün bulunması.
- Bilgi ve iletişim teknolojilerinin eğitim ve öğretim süreçlerinde etkin kullanımı
- Eğitimde teknoloji kullanımının artırılmasına yönelik uygulanan FATİH projesinin bulunması.
- Güçlü bilişim altyapısı ve elektronik bilgisistemlerinin etkin kullanımı
- Öğretmen başına düşen öğrenci sayısının istenen seviyede olması
- Eğitim politikalarının belirlenmesinde paydaşların görüş ve önerilerinin dikkate alınması
- Yeniliğe, gelişime ve takım çalışmasına yatkın insan kaynağı
- Çalışanlar arası bilgi paylaşımı ve iş birliği
- Yöneticilerin bilgi paylaşımına ve iş birliğine açıklığı, odaklanılması gerekir.
- Okul-Veli iş birliğinin yüksek olması.
- Evrak gönderim ve alımı için oluşturulmuş Doküman Yönetim Sisteminin kullanılması
- Öğretim materyallerinin ücretsiz dağıtımı ve elektronik ortamdan erişime açık olması
- Öğretim programlarının dinamik bir biçimde güncellenmesi
- Öğrencilerin çoğunun okula yürüyerek gelebilmeleri.
- Okul sağlığı ve güvenliği ile iş sağlığına ilişkin çalışmaların yapılması
- Okul aile birliklerinin varlığı
- Öz değerlendirme ve kalite geliştirme çalışmaları
- Yeni fikirlerin ve farklı görüşlerindeki desteklenmesi.
- Diğer kurumlarla işbirliğinin yapılması
- STK'lar ile güçlü iş birliği
- İlçe MEM ile Okullar arasında koordinasyonun olumlu düzeyde tutulması.
- Hizmetiçi eğitim faaliyetlerinin verimli ve etkin olması
- Yöneticilerin katılımcılığı desteklemeleri

ZAYIF YÖNLER

- Eğitime gönül verecek güçlü yatırımcıların ve velilerin yeterli sayıda olmaması.
- Okulumuzda parçalanmış aile çocuklarının fazla olması.

- Sportif faaliyetler için okul bünyesinde veya yakınında bir spor salonunun bulunmaması
- Okulumuzun bölgesinin ekonomik, sosyal, kültürel ve eğitim düzeyinin düşük seviyede olması.
- Okulumuz kayıt bölgesinin sürekli göç alması.
- Hizmeti içi ve hayat boyu öğrenme kapsamında yapılan kurs ve faaliyetler için yeterli fiziki mekân ve eğitici olmaması
- Özel eğitime ihtiyacı olan bireylerin tespitine yönelik etkili bir tarama ve tanılama sisteminin yetersizliği
- Özel yetenekli bireylerin eğitim ve öğretimine ilişkin politikaların yetersizliği
- Çalışanların motivasyon ve örgütsel bağlılık düzeyleri ile ödül ve ceza sisteminin etkisiz ve yetersizliği
- İzleme ve değerlendirme sisteminin yetersizliği
- Veriye dayalı yönetim geliştirememesi
- Çok sık ve ani değişen mevzuat
- Öğretmenler için motive edici bir kariyer sisteminin bulunmaması
- Ölçme ve değerlendirme sisteminin yetersizliği.
- Sosyal, kültürel, sportif ve bilimsel faaliyetlerin yetersizlik düzeyi
- İnsan kaynakları yönetim politikalarının yetersizliği
- Yabancı dil öğretim programlarının tek tipte olması
- İlköğretimde çocukların düşünsel, duygusal ve fiziksel becerilerini geliştirecek ortamların eksikliği
- Öğrencilerin gelişimlerini izleneceği bütünsel bir değerlendirme sisteminin olmaması
- Birimlerdeki personelin yetiştirilmesi konusunda yapılan hizmet içi faaliyetlerinin yetersizliği

2.9.2. Fırsatlar ve Tehditler

Tablo 21. GZFT Listesi

İç Çevre		Dış Çevre	
Güçlü Yönler	Zayıf Yönler	Fırsatlar	Tehditler
Sınıf mevcutlarının eğitim-öğretime elverişli olması	Öğrenciler arası sosyal - kültürel ve sosyal-ekonomik farklılıklar	Siyasi erkin, bazı bölgelerdeki eğitim ve öğretime erişim hususunda yaşanan sıkıntıların çözümünde olumlu katkı sağlaması	Eğitim politikalarına ilişkin net bir uzlaşma olmaması
Öğrenci sayısının sınıflarda dengeli dağılımı	Teknolojik aletlere bağımlılığın artışı	Eğitim öğretim ortamları ile hizmet birimlerinin fiziki yapısının geliştirilmesini ve eğitim yatırımlarının artmasının sağlanması	Eğitim kaynaklarının kullanımının etkili ve etkin planlanamaması, diğer kurumlar ve sivil toplumun eğitime finansal katkısının yetersizliği, bölgeler arası ekonomik gelişmişlik farklılığı
Güçlü ve deneyimli öğretmen kadrosu	Çevre faktörlerinin olumsuz etkileri	Teknoloji aracılığıyla eğitim öğretim faaliyetlerinde ihtiyaca göre altyapı, sistem ve donanımların geliştirilmesi ve kullanılması ile öğrenme süreçlerinde dijital içerik ve beceri destekli dönüşüm imkânlarına sahip olunması	Kamuoyunun eğitim öğretimin kalitesine ilişkin beklenti ve algısının farklı olması
Öğretmen yönetici iş birliğinin güçlü olması	Parçalanmış ailelere mensup öğrenci sayısının fazlalığı	Bakanlığın mevzuat çalışmalarında yeni sisteme uyum sağlamada yasal dayanaklara sahip olması	Hızlı ve değişken teknolojik gelişmelere zamanında ayak uydurulmanın zorluğu, öğretmenler ile öğrencilerin teknolojik cihazları kullanma becerisinin istenilen düzeyde olmaması, öğretmen ve öğrencilerin okul dışında teknolojik araçlara erişiminin yetersizliği

			Teknolojinin kişiler üzerindeki olumsuz etkileri
Okul Aile İşbirliğine önem veren velilerimizin olması	Velilerin okul ve eğitim öğretime yönelik olumsuz tutumları	Çevre duyarlılığı olan kurumların MEB ile iş birliği yapması, uygulanan müfredatta çevreye yönelik tema ve kazanımların bulunması	Değişen mevzuatı uyumlaştırmak için sürenin sınırlı oluşu
Veli iletişiminin güçlü olması	Velilerin sürekli eğitim öğretim dışı hususlarda öğrencileri hakkında öğretmenlerden bilgi talep etmesi		Toplumun çevresel risk faktörleri konusunda kısmi duyarsızlığı, çevre farkındalığının azlığı
Her sınıfta akıllı tahtaların olması	Okulda bir spor salonunun olmaması		
Teknolojik donanım olarak bilgisayar, fotokopi makinesi ve yazıcıların olması.	Sosyal etkinliklerin çeşitlendirilebilmesi için yeterli kaynağın olmaması		
FİBERbağlantısının olması ve güvenlik kameralarının olması	Proje, beceri üretme potansiyelinin düşük olması		

Tablo 22. GZFT Stratejileri

	Fırsatlar	Tehditler
Güçlü Yönler	Okul/kurumun güçlü yönleri ile dış çevrenin sunduğu fırsatlardan faydalanmaya yönelik geliştirilen stratejilerdir.	Dış çevredeki tehditlerin olumsuz etkilerini, okul/kurumun güçlü yönlerini kullanarak en aza indirmeye yönelik geliştirilen stratejilerdir.
Zayıf Yönler	Okul/kurumun zayıf yönlerinin olumsuz etkilerini en aza indirirken fırsatların olası olumlu etkilerinden azami düzeyde yararlanmaya yönelik geliştirilen stratejilerdir.	Zayıf yönler ve tehditlerin olumsuz etkilerini en aza indirmeye yönelik geliştirilen stratejilerdir.

2.10. Tespit ve İhtiyaçların Belirlenmesi

Durum analizi çerçevesinde gerçekleştirilen tüm çalışmalardan elde edilen veriler; paydaş anketleri, toplantı tutanakları vs. göz önünde bulundurularak özet bir bakış geliştirilmesi sürecidir. Oluşturulan tablo amaç ve hedeflere ulaşmak için temel yapıyı oluşturacaktır. Tablo 23'te farklı durum analizi bulguları için birer örnek tespit ve ihtiyaçlar alanı örneklendirilmiştir **(Bu tabloya yayımlanan Stratejik Plan'da yer verilmeyecektir.)**.

Tablo 23. Tespit ve İhtiyaçları Belirlenmesi

Durum Analizi Aşamaları	Tespitler	İhtiyaçlar
Uygulanmakta Olan Stratejik Planın Değerlendirilmesi	İzleme ve değerlendirme çalışmalarında eksiklikler saptanmıştır.	İzleme ve değerlendirme için etkin bir sistem kurulması
Paydaş Analizi	Aileler ile iletişim ve iş birliği yetersizdir.	Aileler ile ilişkileri güçlendirecek bir ekosistemin kurulması
Okul İçi Analiz	Öğrencilerin akran zorbalığı vb. zorbalıklarla başa çıkabilme becerilerinin eksik olması	Zorbalıkla ilgili olarak öğrenci veli ve öğretmenlere çeşitli eğitimler verilmesi
Okul İçi Analiz	Öğrencilerin bilimsel, kültürel, sanatsal ve sportif faaliyetlere katılımının düşük olması,	Veli ve öğretmenlere yönelik olarak öğrencilerin bilimsel, kültürel, sanatsal ve sportif faaliyetlere katılması yönünde farkındalık çalışmaları yürütülmesi
Okul İçi Analiz	Öğrencilerin kitap okuma konusunda isteksiz davranması.	Kitap okumanın önemini kavratılmasına ilişkin çalışma ve etkinlikler planlanması
Okul İçi Analiz	Öğrencilerin teknolojiyi bilinçsiz kullanması	Teknoloji kullanımı konusunda eğitimler düzenlenmesi

3. GELECEĞE BAKIŞ

Okul Müdürlüğümüzün Misyon, vizyon, temel ilke ve değerlerinin oluşturulması kapsamında öğretmenlerimiz, öğrencilerimiz, velilerimiz, çalışanlarımız ve diğer paydaşlarımızdan alınan görüşler, sonucunda stratejik plan hazırlama ekibi tarafından oluşturulan Misyon, Vizyon, Temel Değerler; Okulumuz üst kuruluna sunulmuş ve üst kurul tarafından onaylanmıştır.

Geleceğe bakış bölümünde misyon, vizyon ve temel değerler; amaçlar, hedefler, performans göstergeleri ve stratejiler yer almaktadır.

MİSYON, VİZYON VE TEMEL DEĞERLER

Misyon, vizyon ve temel değerlerimiz aşağıda yer almaktadır.

3.1. Misyon

Güvenilir ortamlarda, tarihinden aldığı güçle geleceğe güvenle bakan, milli ve manevi değerlere sahip, donanımlı ve üretken bireyler yetiştirmek.

3.2. Vizyon

Çocuklarımızın yaparak ve yaşayarak öğrendiği, hayallerinin gerçekleşmesini sağlayan...

3.3. Temel Değerler

1. Millî ve Kültürel Değerlere Bağlılık
2. Vatanseverlik
3. Sorumluluk
4. Evrensel İkelere Uyum
5. İnsan, Toplum, Bilim ve Çevre Duyarlılığı
6. Dini ve Ahlakî Değerlere Bağlılık
7. Kültürel ve Sanatsal Duyarlılık
8. Liyakat
9. Hukuk ve Adalet
10. Tarafsızlık, Hesap Verebilirlik ve Şeffaflık
11. Fırsat Eşitliği
12. Katılımcılık ve İstişare Kültürü

4. AMAÇ, HEDEF VE PERFORMANS GÖSTERGESİ İLE STRATEJİLERİN BELİRLENMESİ

EĞİTİM ÖĞRETİME ERİŞİM ve KATILIM

A.1 Öğrencilerin eğitim öğretime etkin katılımlarıyla donanımlı olarak bir üst öğrenime geçişi sağlanacaktır

H.1.1 Öğrenme kayıpları önleyici çalışmalar yapılarak azaltılacaktır.

EĞİTİM VE ÖĞRETİMDE KALİTENİN ARTIRILMASI

A.2 Öğrencilere medeniyetimizin ve insanlığın ortak değerleriyle çağın gereklerine uygun bilgi, beceri, tutum ve davranışlar kazandırılacaktır.

H.2.1 Öğrencilere evrensel değerler, sağlıklı yaşam ve çevre bilinci duyarlılığı kazandırılacaktır.

A.3 Temel eğitimde öğrencilerin kaliteli eğitime erişimleri fırsat eşitliği temelinde artırılarak bilişsel, duyuşsal ve fiziksel olarak çok yönlü gelişimleri sağlanacak ve temel hayat becerilerini edinmiş öğrenciler yetiştirilecektir.

H.3.1 Öğrencilerin bilimsel, kültürel, sanatsal, sportif ve toplum hizmeti alanlarında ders dışı etkinliklere katılım oranı artırılacaktır.

KURUMSAL KAPASİTE

A.4 Eğitim ortamlarının fiziki imkânları geliştirilecektir.

H.4.1 Temel eğitimde okulların niteliğini arttıracak uygulama ve çalışmalara yer verilecektir.

A.5. Okulun eğitimin temel ilkeleri doğrultusunda niteliğini arttırmak amacıyla kurumsal kapasite geliştirilecektir.

H5.1 Eğitim ve öğretimin sağlıklı ve güvenli bir ortamda gerçekleştirilmesi için okul sağlığı ve güvenliği geliştirilecektir.

A.6. Eğitim ve öğretimin niteliğinin geliştirilmesini sağlanacaktır.

H.6.1. Kurum personelinin mesleki gelişimlerinin artırılması sağlanacaktır.

EĞİTİM ÖĞRETİME ERİŞİM ve KATILIM

Amaç 1	A.1 Öğrencilerin eğitim öğretime etkin katılımlarıyla donanımlı olarak bir üst öğrenime geçişi sağlanacaktır..								
Hedef 1.1	H.1.1 Öğrenme kayıpları önleyici çalışmalar yapılarak azaltılacaktır.								
Performans Göstergeleri	Hedefe Etkisi*	Başlangıç Değeri**	1. Yıl	2. Yıl	3. yıl	4. Yıl	5. Yıl	İzleme Sıklığı	Rapor Sıklığı
PG 1.1.1. İlkokullarda Yetiştirme Programına (İYEP) dâhil olan öğrencilerin Türkçe dersi kazanımlarına ulaşma oranı (%)	%25	0	%35	%45	%50	%75	%100	Her yıl	Her yıl
PG 1.1.2. İlkokullarda Yetiştirme Programına dâhil olan öğrencilerin matematik dersi kazanımlarına ulaşma oranı (%)	%25	0	%40	%50	%60	%82	%100	Her yıl	Her yıl
PG 1.1.3. 20 gün ve üzeri özürsüz devamsızlık yapan öğrenci oranı (%)	%25	0	%3	%2	%2	%1	%1	Her yıl	Her yıl
PG 1.1.4. 20 gün ve üzeri özürlü devamsızlık yapan öğrenci oranı (%)	%25	0	%5	%4	%3	%2	%1	Her yıl	Her yıl
Koordinatör Birim	Okul İdaresi, Öğretmenler ve rehberlik servisi								
İş birliği Yapılacak Birimler	İlçe Milli Eğitim Müdürlüğü								
Riskler	Mevsimlik göçle gelen öğrenciler Yabancı uyruklu öğrenciler Veliler								
Stratejiler	Veliler ile iletişime geçip devamsızlık durumunu azaltmak Sürekli devamsız öğrencilerin okula devamının sağlanması İYEP programında katılımın artırılması İYEP programında Türkçe kazanımlarına yönelik etkinliklerin çeşitlendirilmesi								
Maliyet Tahmini	1000								
Tespitler	Artan özürsüz devamsızlık oranları Hastalık sebebiyle sürekli devamsız öğrencilerin evde eğitim taleplerinin olmaması Roman uyruklu öğrencilerin devamsızlıkları								
İhtiyaçlar	Sürekli devamsız öğrencilerden ulaşılamayanların güncel telefon bilgisine kurumlar aracılığıyla ulaşılabilir kılınması Muhtarlıkların güncel ikametgâhları bulabilmesi								

EĞİTİM VE ÖĞRETİMDE KALİTENİN ARTIRILMASI

Amaç 2	Öğrencilere medeniyetimizin ve insanlığın ortak değerleriyle çağın gereklerine uygun bilgi, beceri, tutum ve davranışlar kazandırılacaktır.								
Hedef 2.1	Öğrencilere evrensel değerler, sağlıklı yaşam ve çevre bilinci duyarlılığı kazandırılacaktır								
Performans Göstergeleri	Hedefe Etkisi*	Başlangıç Değeri**	1. Yıl	2. Yıl	3. yıl	4. Yıl	5. Yıl	İzleme Sıklığı	Rapor Sıklığı
PG 2.1.1. Öğrenci başına okunan kitap sayısı	%25	2	5	10	20	30	40	Her yıl	Her yıl
PG 2.1.2. Sağlıklı ve dengeli beslenme ile ilgili verilen eğitim sayısı	%25	1	1	2	2	2	2	Her yıl	Her yıl
PG 2.1.3. Çevre bilincinin artırılmasına yönelik verilen eğitim sayısı	%25	0	1	2	2	2	3	Her yıl	Her yıl
PG 2.1.4. . Nezaket kurallarına yönelik yapılan etkinlik sayısı	%25	0	1	2	3	4	5	Her yıl	Her yıl
Koordinatör Birim	Okul/kurumun idaresi								
İş birliği Yapılacak Birimler	Rehberlik servisi, zümre başkanları, sınıf öğretmenleri								
Riskler	Etkinliklere Katılım Zaman								
Stratejiler	<p>S1. Türkçe dersinde ders saatinin bir bölümü okumaya ayrılacak ve okul müdürlüğünce planlanan zamanlarda okuma etkinlikleri düzenlenecektir.</p> <p>S2. Öğrencilere sağlıklı ve dengeli beslenmelerine yönelik bilgilendirme eğitimleri ve etkinlikler yapılacaktır.</p> <p>S3. Öğrencilerin çevre bilincinin artırılmasına yönelik etkinlikler yapılacaktır.</p> <p>S4. Öğrencilere, nezaket ve görgü kuralları konusunda eğitimler verilerek konuya ilişkin etkinlikler düzenlenecektir.</p>								
Maliyet Tahmini	12000 TL								
Tespitler	<p>Öğrencilerde ağırlıklı ve dengeli beslenmek yerine paketli gıdalar ve hazır yiyeceklere yönelme</p> <p>Kitap okumanın önemini kavratma alışkanlık kazandırma</p> <p>Nezaket kurallarını bilmeme</p> <p>Çevre temizliği çevre bilincini geliştirme daha güzel yaşanılır çevre yaratma</p>								
İhtiyaçlar	<p>Veli öğrenci okul işbirliği</p> <p>Gerekli durumlarda eğitimler ve etkinlikler için kurum ya da kişilerle işbirliği</p>								
Amaç 3	Temel eğitimde öğrencilerin kaliteli eğitime erişimleri fırsat eşitliği temelinde artırılarak bilişsel, duyuşsal ve fiziksel olarak çok yönlü gelişimleri sağlanacak ve temel hayat becerilerini edinmiş öğrenciler yetiştirilecektir.								
Hedef 3.1	Öğrencilerin bilimsel, kültürel, sanatsal, sportif ve toplum hizmeti alanlarında ders dışı etkinliklere								

katılım oranı artırılabacaktır.									
Performans Göstergeleri	Hedef Etkisi*	Başlangıç Değeri**	1. Yıl	2. Yıl	3. yıl	4. Yıl	5. Yıl	İzleme Sıklığı	Rapor Sıklığı
PG 4.1.1. Okulda bir eğitim ve öğretim döneminde bilimsel, kültürel, sanatsal ve sportif alanlarda en az bir faaliyete katılan öğrenci oranı (%)	%30	%5	%10	%15	%20	%25	%30	Her yıl	Her yıl
PG 4.1.2. Bir eğitim ve öğretim yılında en az iki sosyal sorumluluk ve toplum hizmeti çalışmalarına katılan öğrenci oranı (%)	%20	%2	%4	%8	%12	%16	%20	Her yıl	Her yıl
PG 4.1.3. Bir eğitim ve öğretim yılında yerel, ulusal ve uluslararası proje, yarışma vb. etkinliklere katılan öğrenci oranı (%)	%30	%10	%20	%40	%50	%60	%70	Her yıl	Her yıl
PG 4.1.4. Okulda bir eğitim ve öğretim yılında geleneksel çocuk oyunları alt başlığında en az bir faaliyete katılan öğrenci oranı (%)	%20	%50	%60	%70	%80	%90	%100	Her yıl	Her yıl
Koordinatör Birim	Okul/kurumun idaresi								
İş birliği Yapılacak Birimler	Rehberlik servisi, zümre başkanları, sınıf öğretmenleri								
Riskler	Hastalık Hava şartları								
Stratejiler	<p>S1. Her bir öğrencinin bir kulüp faaliyetinde aktif olarak yer alması sağlanarak kulüp faaliyetlerinin etkinliği artırılabacaktır.</p> <p>S2. Öğrencilerin seviyelerine uygun olarak toplumsal sorunların çözümüne katkı sağlamak ve farkındalık oluşturmak amacıyla afet ve acil durum, çevre, eğitim, spor, kültür ve turizm, sağlık ve sosyal hizmetler alanlarında toplum hizmeti faaliyetlerine katılımları artırılabacaktır.</p> <p>S3. Okul bünyesinde yarışmalar düzenlenecektir. Öğrencilerin yerel, ulusal ve uluslararası proje ve yarışmalara katılmaları teşvik edilecektir</p> <p>S4. Diğer kurum ve kuruluşlarla iş birliği içerisinde yürütülen bilimsel, sosyal, kültürel, sanatsal ve sportif alanlardaki faaliyetler artırılabacaktır.</p> <p>S5. Okul bahçeleri çocukların geleneksel oyunlarla vakit geçirmelerini sağlayacak ve gelişimlerini destekleyecek şekilde etkin olarak kullanılacaktır.</p>								
Maliyet Tahmini	100000 TL								

Tespitler	Yarışma , etkinlik, sosyal faaliyet, oyun gibi çalışmalar yönünden desteklemek
İhtiyaçlar	Maliyet Katılım isteklilik ve motivasyon İşbirliği

KURUMSAL KAPASİTE

Amaç 4	Eğitim ortamlarının fiziki imkânları geliştirilecektir.								
Hedef 4.1	Temel eğitimde okulların niteliğini arttıracak uygulama ve çalışmalara yer verilecektir.								
Performans Göstergeleri	Hedefe Etkisi*	Başlangıç Değeri**	1. Yıl	2. Yıl	3. yıl	4. Yıl	5. Yıl	İzleme Sıklığı	Rapor Sıklığı
PG 3.1.1. İyileştirilen fiziki mekân (derslikler, spor salonu, kütüphaneler, atölyeler vb.) sayısı.	%100	0	1	2	3	4	5	Her yıl	Her yıl
Koordinatör Birim	Okul/kurumun idaresi								
İş birliği Yapılacak Birimler	İlçe Milli Eğitim Müdürlüğü, kamu kuruluşları, belediyeler								
Riskler	Maliyet İş birliği								
Stratejiler	S1 Fiziki mekânların iyileştirilmesi için kamu idareleri, belediyeler ve işverenlerle iş birlikleri yapılacaktır. Atölye ve laboratuvarların iyileştirilmesi için sektör ile iş birlikleri yapılacaktır								
Maliyet Tahmini	100000 TL								
Tespitler	Spor salonunun olmaması, okulda değerlendirilebilecek alanların değerlendirilmesi								
İhtiyaçlar	Mali destek, işbirliği, uygun zaman								

Amaç 5	Okulun eğitimin temel ilkeleri doğrultusunda niteliğini arttırmak amacıyla kurumsal kapasite geliştirilecektir.
Hedef 5.1	Eğitim ve öğretimin sağlıklı ve güvenli bir ortamda gerçekleştirilmesi için okul sağlığı ve güvenliği geliştirilecektir.

Performans Göstergeleri	Hedefe Etkisi*	Başlangıç Değeri**	1. Yıl	2. Yıl	3. yıl	4. Yıl	5. Yıl	İzleme Sıklığı	Rapor Sıklığı
--------------------------------	-----------------------	---------------------------	---------------	---------------	---------------	---------------	---------------	-----------------------	----------------------

PG 5.1.1. Okulda yaşanan kaza sayısı	%20	2	2	3	3	3	4	Altı Ayda Bir	Altı Ayda Bir
PG 5.1.2. Bağımlılıkla mücadele ile ilgili konularda eğitim alan öğrenci ve öğretmen sayısı	%15	75	90	120	130	140	150	Her Yıl	Her Yıl
PG 5.1.3. Akran zorbalığı ve siber zorbalıkla ilgili konularda eğitim alan öğretmen, öğrenci ve veli sayısı	%15	60	90	100	120	130	180	Her Yıl	Her Yıl
PG 5.1.4. Sağlıklı beslenme ve obezite ile ilgili konularda verilen eğitim alan öğrenci, öğretmen ve veli sayısı	%15	65	80	100	120	140	160	Her Yıl	Her Yıl
PG 5.1.1.5. Hijyen, gıda güvenliği, bulaşıcı hastalıklar ile ilgili konularda verilen eğitim alan öğrenci, öğretmen ve personel sayısı	%15	90	100	120	140	160	200	Her Yıl	Her Yıl
PG 5.1.1.6 Sivil savunma eğitimlerine katılan öğrenci ve öğretmen sayısı	%15	3	3	3	4	4	4	Her Yıl	Her Yıl
PG 5.1.7. Afet ve acil durum tatbikat sayısı	%15	1	1	2	2	2	2	Her Yıl	Her Yıl
Koordinatör Birim	Okul/kurumun idaresi, rehberlik servisi, öğretmenler vb. gibi).								
İş birliği Yapılacak Birimler	İlçe Milli Eğitim Müdürlüğü, kamu kuruluşları, belediyeler								
Riskler	Hava Şartları, Maliyet, Hastalık								
Stratejiler	<p>S 5.1.1. Eğitim ortamları iş sağlığı ve güvenliği yönergesine uygun hâle getirilecektir.</p> <p>S 5.1.2. Öğrenci, öğretmen ve velilerde farkındalık oluşturmak için bağımlılıkla mücadele, akran zorbalığı, siber zorbalık, sağlıklı beslenme ve obezite, hijyen, bulaşıcı hastalıklar ve gıda güvenliği gibi konularda alan uzmanları ile iş birliğinde eğitimler düzenlenecektir.</p> <p>S 5.1.3. Doğa, insan ve teknoloji kaynaklı (deprem, sel, heyelan, yangın, çığ ve salgın hastalıklar vd.) afetlere karşı gerekli tedbirlerin alınması için çalışmalar yapılacaktır.</p> <p>S 5.1.4. Doğa, insan ve teknoloji kaynaklı (deprem, sel, heyelan, yangın, çığ ve salgın hastalıklar vd.) konularında alan uzmanları ile iş birliğinde öğretmen ve öğrencilere farkındalık eğitimleri verilecektir.</p> <p>S 5.1.5. Okulun afet ve acil durum eylem planının güncel tutulması sağlanacaktır.</p> <p>S 5.1.6. Afet ve acil durum tatbikatları düzenlenecektir.</p>								
Maliyet Tahmini	5000								

Tespitler	Ekonomik yetersizlikler, aile eğitim seviyesinin düşüklüğü,
İhtiyaçlar	Aile işbirliği artırma. Aile eğitimi düzenleme,

Amaç 6	Eğitimin temel ilkeleri doğrultusunda okulun niteliğini arttırmak amacıyla kurumsal kapasite geliştirilecektir..
Hedef 6.1	Kurum personelinin mesleki gelişimlerinin artırılması sağlanacaktır.

Performans Göstergeleri	Hedefe Etkisi*	Başlangıç Değeri**	1. Yıl	2. Yıl	3. yıl	4. Yıl	5. Yıl	İzleme Sıklığı	Rapor Sıklığı
PG 6.1.1. Hizmet içi eğitim alan yönetici ve öğretmen sayısı	10	16	6	8	12	14	16	Her yıl	Her yıl
PG 6.1.2. Eğitim alan yardımcı personel sayısı	10	3	1	1	2	3	3	Her yıl	Her yıl
PG 6.1.3. Uzaktan hizmet içi eğitime katılan öğretmen sayısı	11	16	7	8	10	12	13	Her yıl	Her yıl
PG 6.1.4. Ulusal ve uluslararası projelere katılım sağlayan öğretmen sayısı	12	0	1	1	1	1	1	Her yıl	Her yıl
PG 6.1.5. Öğretmenlere yönelik düzenlenen eğitim sayısı	12	1	1	2	2	2	3	Her yıl	Her yıl
PG 6.1.6. Yöneticilere yönelik düzenlenen eğitim sayısı	14	2	1	1	2	3	3	Her yıl	Her yıl
PG 6.1.7. Yüksek lisans eğitimini sürdüren/ tamamlayan öğretmen ve yönetici sayısı	15	2	1	1	1	1	1	Her yıl	Her yıl
PG 6.1.8. Doktora eğitimini sürdüren/tamamlayan öğretmen ve yönetici sayısı	16	0	1	1	1	1	1	Her yıl	Her yıl
Koordinatör Birim	Okul idaresi, rehberlik servisi, Öğretmenler vb.								
İş birliği Yapılacak Birimler	İlçe Milli Eğitim Müdürlüğü, kamu kuruluşları, Üniversiteler								
Riskler	Maliyet								
Stratejiler	S 6.1.1. Okul yöneticilerinin ve öğretmenlerin mesleki gelişim ihtiyaçları tespit edilerek bu ihtiyaçları gidermeye yönelik bir mesleki gelişim planı hazırlanacaktır.								

	<p>S 6.1.2. Bakanlık, dięer kurum ve kuruluşlarla yapılan iş birlikleri kapsamında yardımcı personelin görev alanı ile ilgili iş başı eğitim almaları sağlanacaktır.</p> <p>S 6.1.3. Okul öğretmenlerinin alanlarında mesleki gelişimlerini ve öğretmenlik yeterliklerini geliştirmek için mahalli ve merkezi düzeyde eğitim almaları sağlanacaktır.</p> <p>S 6.1.4. Okul yöneticilerinin ve öğretmenlerin dijital platformlar aracılığıyla verilen eğitimlere katılmaları teşvik edilecektir.</p> <p>S 6.1.5. Okul personelinin motivasyon, iş doyumunu ve kurumsal bağlılık düzeylerini artıracak çalışmalar yapılacaktır</p>
Maliyet Tahmini	20000
Tespitler	Yeni ve deęişen mevzuata uyum sağlamak, Yeni eğitim müfredatına uyum sağlamak
İhtiyaçlar	Öğretmenlerin eğitim seviyesini yükseltmek, günün deęişen koşullarına ayak uydurmak

4.1. Stratejilerin Belirlenmesi

Stratejiler, okul/kurumun hedeflerine nasıl ulaşılabileceğini gösteren kararlar bütünüdür. İyi belirlenmiş stratejiler olmaksızın hedefleri etkili bir biçimde uygulamaya geçirmek mümkün değildir. Stratejiler, hedeflere yönelik belirlenir. Bir hedef için alternatif stratejiler değerlendirilerek bunlar arasından en fazla beş tanesine planda yer verilir. Stratejiler oluşturulurken okul/kurumun kaynakları ve farklı alanlardaki yetkinliği göz önünde bulundurulur. Stratejiler, hedeflerin hangi faaliyetlerle uygulamaya geçirileceğinin çerçevesini çizer.

Stratejiler oluşturulurken cevaplanması gereken sorular:

- Hedeflere ulaşmada karşılaşılabilecek sorunlar nelerdir?
- Hedeflere ulaşmak için izlenebilecek alternatif yol ve yöntemler nelerdir?
- Alternatiflerin maliyetleri ile olumlu ve olumsuz yönleri nelerdir?

4.2. Maliyetlendirme

Tahmini Maliyet Tablosu

	2024	2025	2026	2027	2028	Toplam Maliyet
Amaç 1	500	500	500	500	500	2500
Hedef 1.1	500	500	500	500	500	2500
Amaç 2	2000	2000	2000	3000	3000	12000
Hedef 2.1	2000	2000	2000	3000	3000	12000
Amaç 3	20000	20000	20000	40000	40000	140000
Hedef 3.1	20000	20000	20000	40000	40000	140000
Amaç 4	100000	100000	100000	25000	25000	350000
Hedef 4.1	100000	10000	100000	25000	25000	260000
Amaç 5	10000	10000	10000	50000	50000	130000
Hedef 5.1	10000	10000	10000	5000	5000	140000
Amaç 6	20000	20000	20000	40000	40000	140000
Hedef 6.1	20000	20000	20000	40000	40000	2500
Genel Yönetim Giderleri	0	0	0	0	0	0
	295000	205000	295000	267000	267000	1329000

5. İZLEME VE DEĞERLENDİRME

Atatürk İlkokulu stratejik planı izleme ve değerlendirme süreci kurumsal öğrenmeyi buna bağlı olarak da faaliyetlerin sürekli olarak iyileştirilmesini sağlar. İzleme ve değerlendirme faaliyetleri sonucunda elde edilen bilgiler kullanılarak stratejik plan gözden geçirilir, hedeflenen ve ulaşılan sonuçlar karşılaştırılır. Bu karşılaştırmalar sonucunda da gerekli görülen durumlarda Atatürk İlkokulu stratejik planın güncellemesi kararı verilebilir.

İzleme, amaç ve hedeflere kaydedilen ilerlemeyi takip etmek amacıyla uygulama öncesi ve uygulama sırasında sürekli ve sistematik olarak nitel ve nicel verilerin toplandığı ve analiz edildiği tekrarlı bir süreçtir. Performans göstergeleri aracılığıyla amaç ve hedeflerin gerçekleşme sonuçlarının belirli bir sıklıkla izlenmesi ve belirlenen dönemler itibarıyla raporlanarak yöneticilerin değerlendirilmesine sunulması izleme faaliyetlerini oluşturur.

İzleme ve değerlendirme sürecinde yapılması gereken hususlara bu bölümde yer verilmelidir. İzleme ve değerlendirmeden sorumlu birim ve kişiler ile sürece ilişkin takvim belirtilmelidir.

Hedefe İlişkin Değerlendirme: Her yılın ilk altı ayında ilgili hedefe ait performans göstergelerinin performans düzeyi dikkate alınarak izlemenin yapıldığı yılın sonu itibarıyla hedeflenen değere ulaşıp ulaşılmadığının analizi yapılır. Hedeflenen değere ulaşılmasını engelleyecek hususlar ve riskler varsa bunlar değerlendirilir. Hedeflenen değerlere ulaşılmasını sağlayacak temel tedbirler kısaca yer verilir.

Okul/kurumlar için izleme değerlendirme faaliyetleri Tablo 26'da örneklendirilmiş olan izleme ve değerlendirme şablonu kullanılarak her eğitim-öğretim dönemi sonunda bir kere olacak şekilde gerçekleştirilir. Bu şablon ile planlanan hedefe ne oranda ulaşıldığı ve buna dair değerlendirmeler ifade edilir.

Hedef Performansının Hesaplanması: Gösterge değerlerinin kümülatif olarak belirlenmemesi durumunda hedef performansının hesaplanmasında izleme dönemindeki yıl sonu hedeflenen değer ile izleme dönemindeki gerçekleştirme değerinin kümülatif değeri baz alınır.

Bir göstergenin performansı %100'ü aşabilir ancak hedef performansının ölçümünde bu değer 100 olarak alınır. Böylece diğer göstergelerin hedefe etkisinin doğru hesaplanması sağlanır.

Bir göstergenin performansı negatif değer olabilir. Ancak hedef performansının ölçümünde bu değer sıfır alınır. Böylece diğer göstergelerin hedefe etkisinin doğru hesaplanması sağlanır. Atatürk İlkokulu stratejik planının izleme değerlendirme sürecinde aşağıda örnek olarak verilen izleme ve değerlendirme şablonu kullanılacaktır.

Tablo 26: İzleme ve Değerlendirme Şablonu

2024-2025 Eğitim Öğretim Yılı Stratejik Plan İzleme ve Değerlendirme Tablosu					
A1	Öğrencilerin öğrenmesi, gelişmesi ve büyümesi için fırsatları genişletmek amacıyla okul, aile ve toplum arasında güçlü bağlantılar geliştirilecektir.				
H1.1	Öğrenci başarısını desteklemek için ailelere eğitim verilecektir.				
Hedef 1.1 Performansı	% 88*				
Sorumlu Birim	Okul yönetim kadrosu				
Performans Göstergesi	Hedefe Etkisi (%)	Plan Dönemi Başlangıç Değeri *(A)	İzleme Dönemindeki Yıl Sonu Hedeflenen Değer (B)	İzleme Dönemindeki Gerçekleşme Değeri (C)	Performans (%) (C-A)/(B-A)
PG 1.1.1 Her dönem sınıf velilerine yönelik düzenlenen etkinlik sayısı	60	0	1	1	100
PG 1.1.2 En az bir aile eğitimi alan veli oranı (yüzde)	40	25	75	60	70
Hedefe İlişkin Değerlendirmeler					
2024-2025 eğitim öğretim yılında PG 1.1.1 için performansın %100 oranında gerçekleştiği görülmektedir. 2024-2025 eğitim öğretim yılında PG 1.1.2 için performansı %70 oranında gerçekleştiği göz önünde bulundurularak ailelerin eğitim faaliyetlerine katılımının artırılması için sınıf rehber öğretmenleri aracılığıyla telefon görüşmeleri yapılması planlanmıştır.					

* 2024-2028 dönemini kapsayan stratejik plan için 2023 yılsonu değeridir.

**Her yılın ilk altı ayında, ilgili hedefe ait performans göstergelerinin performans düzeyi dikkate alınarak izlemenin yapıldığı yılın sonu itibarıyla hedeflenen değere ulaşıp ulaşılamayacağına analizi yapılır. Hedeflene değere ulaşılmasını engelleyecek hususlar ve riskler varsa değerlendirilir. Hedeflenen değere ulaşılmasını sağlayacak temel tedbirler kısaca yer verilir.

*PG 1.1.1'in performansının hedefe etkisinin çarpımı ile PG 1.1.2'nin performansının hedefe etkisinin çarpımları sonucunun toplanmasıyla elde edilir.

$$(%100 \times \%60) + (%70 \times \%40) = \%60 + \%28 = \%88$$